

SADRŽAJ

1.UVOD.....	1
SEKTOR PARKIRANJA I PREMJEŠTANJA VOZILA	3
SEKTOR AUTOBUSNI KOLODVOR.....	5
ODJEL JAVNOG PRIJEVOZA U OBALNOM POMORSKOM PROMETU	6
ODJEL CESTOVNOG PRIJEVOZA ROBE.....	7
ODJEL BLAGAJNE	7
ODJEL FINACIJSKO-RAČUNOVODSTVENIH.....	7
ODJEL PRAVNIH OPĆIH I KADROVSKIH POSLOVA	8
UPRAVA	9
1.1. VIZIJA	10
1.2. MISIJA.....	10
2. PLAN RADOVA.....	11
2.1. SEKTOR PARKIRANJA I PREMJEŠTANJA VOZILA.....	11
2.2. SEKTOR AUTOBUSNOG KOLODVORA	12
2.3. ODJEL JAVNOG PRIJEVOZA U OBALNOM POMORSKOM PROMETU	12
2.4. ODJEL CESTOVNOG PRIJEVOZA ROBA	13
2.5. ODJEL BLAGAJNE	13
3. FINACIJSKI PLAN (IZRAŽEN BEZ PDV-A)	14
3.1. FINACIJSKI IZVJEŠTAJI.....	14
3.2. PREGLED PLANIRANIH PRIHODA U 2022. GOD.	17
3.3. PLAN RASHODA 2022.....	21
4. PLAN LJUDSKIH RESURSA	23
4.1. ORGANIZACIJSKA STRUKTURA.....	23
4.2. ODNOS ADMINISTRACIJE U UKUPNOM BROJU	24
4.3. PLAN ZAPOSŁJAVANJA ZA 2022.	24
5. ZAKLJUČAK.....	25

1.UVOD

Gradski parking d.o.o. osnovan je 2001. godine s ciljem uspostave regulacije prometa u mirovanju. Sjedište društva je Šibenik, Draga 14. Osnivač društva je Grad Šibenik u 100 %-tnom vlasništvu.

Kupnjom autobusnog kolodvora u lipnju 2003.god. društvo širi svoju djelatnost te na taj način osigurava da taj vrijedan strateški objekt i kolodvorska djelatnost ostanu pod vlasništvom i pod upravljanjem grada Šibenika. U 2009. god. uspostavlja se novi Odjel za premještanje vozila. U suradnji s MUP-om, specijalizirano vozilo, tzv. Pauk vozilo započinje s djelovanjem krajem lipnja 2009. godine. Od 1. kolovoza 2012. Gradski parking d.o.o. preuzima poslove javnog prijevoza u linijskom obalnom pomorskom prometu na državnoj liniji br.501 Brodarica- Krapanj. Kroz 2015. godinu dobivamo upravljanje privezištem na rivi, čime se djelatnost dodatno širi, a broj ljudi i prihod se povećavaju. Također 2015. počinjemo s koncesijom na gatu KRKA. Na navedenom gatu smo uredili parkiralište te smanjili (s 42 na 38) broj mjesta, a kako bi ih stavili u veće dimenzije i osigurali korisnicima kvalitetniju uslugu. Krajem 2015 godine, a nakon prethodne sanacije fasade, Gradski parking nastavlja s obnovom Autobusnog kolodvora u Šibeniku. U odjelu prodaje karata obavio je građevinske, elektroinstalaterske i stolarske radove čime je taj odjel koji je u doticaju s građanima, korisnicima usluga dobio novi, moderniji i atraktivniji izgled. Ukupna vrijednost investicije uređenja prodaje karata iznosila je 300 tisuća kuna. U 2016. godini osnivamo novi odjel CESTOVNOG PRIJEVOZA ROBA, te odlukom Vijeća grada Šibenika preuzimamo dostavu robe električnim vozilima u staroj gradskoj jezgri. Kako bi bili bliže samim korisnicima stare gradske jezgre društvo Gradski parking uzima u najam derutni prostor grada Šibenika te ga uređuje vlastitim snagama u reprezentativni prostor. Kroz 2018. smo pripremili i investirali u derutni prostor u ulici Matije Gupce te osigurali 18 novih parkirnih mjesta. Iste godine uvodimo i LED DISPLAY-e kako bi dodatno informirali vozače o broju slobodnih i zauzetih mjesta. U rujnu 2020. godine dobivamo koncesiju od Državne lučke uprave za uvođenje parkinga na gatu Vrulje.

Društvo raspolaže s 1623 parkirališnih mjesta, autobusnim kolodvorom, specijalnim vozilom za premještanje nepropisno parkiranih automobila tzv. Pauk vozilom i brodovima za prijevoz putnika i tereta na državnoj obalnoj liniji 501 Brodarica – Krapanj, kangoo vozilom za osobne potrebe Gradskog parkinga, električnim vozilom za operativne poslove

(VOLKSWAGEN E-UP), te vozilima iz odjela cestovnog prijevoza robe (stara gradska jezgra): električno vozilo GOUPIL, PIAGGIO PORTER i PIAGGIO PORTER MAXXI.

Projekt Poljane je kompleksan i zahtijevao je višegodišnju pripremu koja je uključivala veliki broj sudionika. Grad Šibenik 2015. godine izabire Atelier Minerva na natječaju za arhitektonsko rješenje Poljane. Gradski parking d.o.o. 2016. godine radi studiju opravdanosti projekta, te 2017. godine raspisuje natječaj za arheološka istraživanja i pripremne građevinske radove na Poljani. Počinju radovi na anuliranju vodovodne cijevi koja prolazi preko Poljane, te se u veljači 2017 završavaju arheološki radovi na Poljani. U lipnju 2017 je objavljena natječajna dokumentacija za izvođenje radova za uređenje Poljane. U srpnju 2017 Gradski parking d.o.o. podiže 25.000.000 kredita. Dana, 01.10.2018. započinju radovi na projektu Poljana. U travnju 2019. otplaćen je kredit za kupnju zgrade autobusnog kolodvora, koji ga opterećuje na godišnjoj razini od startnih 2,2 do zaključnih 1,2 milijuna kuna. U veljači 2020. Gradski parking d.o.o. potpisuje ugovor o integriranoj mobilnosti na području grada Šibenika.

Dana, 27.06.2020. projekt Podzemnog logističkog centra Poljana je gotov i svečano otvoren!

Nažalost 2020. godina je bila obilježena CORONA pandemijom pa je samim tim i poslovni rezultat bio negativan. Ipak kroz 2021. je došlo do normalizacije okolnosti vezano za pandemiju, a što je popravilo stanje prihoda u odnosu na 2020. godinu.

Nova 2022. godina predstavlja veliki izazov za društvo, jer je najavljen gubitak koncesije na gatu Vrulje (krajem 2021), nije poznata situacija vezano uz koncesiju (ističe 15.01.2022.) na gatu KRKA, te je najavljen početak gradnje projekta na parkiralištu DRAGA u listopadu 2022. U 2022. godini društvo Gradski parking će izgubiti veliki broj parking mjesta, a što će utjecati na smanjenje prihoda i višak broja zaposlenika. Što se tiče kolodvora i djelatnosti na njemu COVID situacija utječe na spori oporavak, a što dodatno uzrokuje potencijalnu opasnost za društvo. Brodovi koje društvo koristi su stari i zahtijevaju kontinuirane popravke uz redovne servise. Što se tiče odjela prijevoza roba u staroj jezgri društvo ima smanjene prihode zbog velikog broja nepropisno parkiranih vozila koji rade samostalno dostavu na mjestima koja nisu za to predviđena. Također najava Vlade RH o povećanju plaća u godini smanjenja prihoda (2022.) te godini početka otplate kredita za Poljanu predstavlja dodatan problem za društvo Gradski parking.

SEKTOR PARKIRANJA I PREMJEŠTANJA VOZILA

Rad sektora u prvih 10 mjeseci 2021. možemo podijeliti u dva dijela, odjel parkiranja i odjel premještanja vozila.

PARKIRALIŠTA

U odjelu parkiranja kroz 2021. broj parkirnih mjesta se nije mijenjao, te imamo 1623 parkirna mjesta. Iako smo i dalje u pandemiji u sektoru parkiranja smo ipak odradili dio planiranih projekata, a dio odgodili. Za parkiralište Gat Vrulje smo uveli novi sms broj za plaćanje parkiranja putem m-parkinga, te smo to i omogućili kroz 04. mjesec uvođenjem novog sms broja za Gat Vrulje 708280. U pripremi za sezonu 2021. smo nabavili 5 novih parkirnih aparata, od toga 2 parkirna aparata 2u1 i 3 parkirna aparata 1u1. S nabavom novih 5 parkirnih automata, trenutno imamo 35 parkirnih automata, od toga još uvijek imamo 13 starih PA-2. Cilj je da kroz idućih 5 godina svih 13 starih parkirnih automata zamijenimo s novima. Isto tako smo obnovili horizontalnu signalizaciju na 125 uličnih parkirnih mjesta od toga 115 komercijalnih parkirnih mjesta i 10 invalidskih mjesta i to u slijedećim ulicama.

Put Groblja	19 + 2
Obala HRM	40 + 4
Karla Vipauca	18 + 1
Autobusni kolodvor	7
S. Radića vanjski	14 + 2
A. Starčevića vanjski	6
Put Gimnazije	11 + 1

Na ulici Stjepana Radića nasuprot glavnog ulaza u Opću bolnicu smo postavili led prometni displej, koji pokazuje broj slobodnih parkirnih mjesta za parkirališta Željeznički Kolodvor i garažu Poljana. S ovim postavljanjem led prometnih znakova nam je cilj da sustavom informiranja i navođenja vozača, omogućimo lakše pronalaženje slobodnih parkirnih mjesta, te samim tim smanjimo prometne gužve.

Za sezonu 2021. uz 4 kontrolora koji su ostali zaposleni cijelu godinu, dodatno smo zaposlili još 4 kontrolora naplatničara i to do 30.09.2021. Dakle ukupno 8 kontrolora naplatničara za sezonu 2021.

Sezonska parkirališta (SP) Bazen i Tef su startala s radom 01.06.2021. godine. U pripremi je prostor pokošen i pripremljen za parkiralište. SP Bazen i TEF su spojeni u jedan sektor za kontrolu i naplatu parkiranja. Na SP Bazen i TEF su instalirana 3 parkirna automata, od toga 2 parkirna aparata 2u1 kovanice i bankovne kartice i 1 parkirni aparat 1u1 za plaćanja parkiranja kovanicama.

Logistički centar Poljana (garaža) je odradila 1. godinu rada. S obzirom na pandemiju možemo biti zadovoljni. Svakako LCP ima još potencijala i smatram da će u budućnosti LCP koristiti sve više i više, jer za svako novo parkiralište treba vrijeme. LCP je koristilo za parkiranje cca. 315 000 vozila. U LCP-u radi 1 voditelj garaže i 5 tehničara garaže. Služba održavanja je svakodnevno angažirana na održavanju LCP- a, od čišćenja same garaže i fontane do raznih ostalih poslova održavanja.

Dakle odjel je bez obzira na pandemiju odradio rekordnu sezonu. Razlozi su svakako povećanje broja parkirnih mjesta s parkiralištem Gat Vrulje i LC Poljana.

ODJEL PREMJEŠTANJA VOZILA

U odjelu premještanja vozila nema značajnih promjena. Specijalno vozilo pauk je već relativno staro te su servisi (trošak servisa) sve učestaliji. U prvih 10 mjeseci je na servise utrošeno cca 36.500,00 kuna. U prvih 10 mjeseci 2021. Izdano je 273 zahtjeva odnosno 105 zahtjeva manje nego 2020. Odjel je u prvih 10 mjeseci radio u jednoj smjeni, jer je cilj smanjiti troškove.

Pregled prijedjenih kilometara za 10 mjeseci po godinama

GODINA	PRIJEĐENI KILOMETRI	RAZLIKA
2019.	18.800	
2020.	17.100	-1.700
2021.	9.450	-7.650

SEKTOR AUTOBUSNI KOLODVOR

Autobusni kolodvor kao sektor broji ukupno 37 djelatnika u 4 odjela. Odjel prodaje karata ima 8 djelatnika (voditelj i 7 prodavatelja karata), odjel prometne službe i informacija ima 10 djelatnika (voditelj, 5 prometnika i 4 davatelja informacija), služba održavanja ima 14 djelatnika (voditelj, 5 kućnih meštara i 8 čistačica), 4 portira te rukovoditelja sektora.

1. Odjel prodaje karata

Zbog pandemije uzrokovane COVID-19 i uvedenih epidemioloških mjera došlo je do znatnog pada prihoda u odnosu na 2019. godinu

- povećanje prodaje karate u tuzemstvu i inozemstvu u odnosu na 2020. ali u velikom padu u odnosu na 2019. god.
- prihodi od provizije za prodane karte veći u odnosu na prihode iz 2020. godine, ali u velikom padu u odnosu na 2019. god.
- prihodi od kolodvorskih usluga veći u odnosu na prihode iz 2020. godine, ali u velikom padu u odnosu na 2019. god.
- korištenje godišnjih odmora teklo je po planu

2. Odjel prometne službe i informacija

Zbog pandemije uzrokovane COVID-19 i uvedenih epidemioloških mjera došlo je do znatnog pada prihoda u odnosu na razdoblje pred COVID-a iz 2019. godine. Poslovi evidencije dolazaka i polazaka te davanja informacija i najave autobusa protekli bez većih problema i zamjerki korisnika. Prihodi od pristajanja su veći u odnosu na 2020. godinu, ali su manji u odnosu na 2019. godinu. Ista je situacija i sa brojem dolazaka turističkih autobusa

3. Portirska služba

Bez većih incidenata na kolodvoru, a korištenje godišnjih odmora je išlo po planu

4. Opći dio

Prihod od najma prostora su na razini prošlogodišnjih prihoda. Prihodi od naplate WC-a i garderobe su veći u odnosu na 2020, ali u velikom padu u odnosu na 2019. god. Održavanje

teče u skladu sa mogućnostima tvrtke. Ukupni prihodi kolodvora za 10 mjeseci su veći u odnosu 2020. godinu, ali u velikom padu u odnosu na 2019. god.

DRASTIČAN PAD PRIHODA KOLODVORA I ODGAĐANJE PROJEKATA JE UZROKOVAO COVID – 19

ODJEL JAVNOG PRIJEVOZA U OBALNOM POMORSKOM PROMETU

1. Linija Krapanj - Brodarica

Broj posade je isti kao i lani (6 pomoraca + voditelj Odjela). Godišnji remont m/b Spužvar-a napravljen u mjesecu siječanj, zbog havarije nastale krajem lanjske godine. Aktivirali smo policu osiguranja te tako sufinancirali popravak.

U mjesecu ožujak je bila Klasa broda (radi se svakih 5 godina), a što uključuje:

Pregled trupa na suhom

Kingstone ventil pregled, servis

Pregled propelerne osovine i vijka

Pregled osovine lista kormila

Pregled pogonske osovine i osovine kormila u stroju

Atestiranje materijala osovine kormila i propelera

ukoliko se rade nove

MΩ test

Uspostavljen usmeni dogovor s Gradom Šibenikom i MO Krapanj o ustupanju dijela prostora koji trenutno koristi MO za potrebe posade u zimskim mjesecima. U mjesecu svibanj pregled Ureda kompanije od strane HRB-a sukladno ISM pravilniku. Drugu godinu zaredom nema naplatne kućice zbog smanjenog prometa putnika na liniji poradi situacije s COVIDvirus-om. Kroz kolovoz napravljen je godišnji standardni pregled broda od HRB-a te su date uputa za krmni dio broda. U rujnu izvađena brodica BORAC te napravljen remont (brušenje, kitavanje, bojanje i reparacija Volvo ležaja koji brtvi osovinu). U listopadu sproveden natječaj za krmni dio m/b Spužvar, izabran izvođač te je brod trenutno na rekonstrukciji krme. Sukladno uputama nadležne Agencije za obalni linijski pomorski promet brod BURA LINE izabran za zamjenski brod te je mijenjao Spužvara na liniji. Također je obavljen pregled broda od strane HRB-a i to pregled Sustava sigurnosti. Izdane su svjedodžbe broda. Sukladno epidemiološkim mjerama posada ima potrebne COVID potvrde.

2. Naplata lučkih vezova

Imamo stalan broj potrebnih zaposlenika. Od četvero djelatnika dvoje je za stalno, jedan student i jedan stalni sezonac. Napravljene procedure rada u slučaju veće količine smeća s brodova koji su na vezu, jer je praksa pokazala nužnost iste.

ODJEL CESTOVNOG PRIJEVOZA ROBE

Odjel za cestovni promet robe sastoji se od voditelja odjela i tri djelatnika (vozača). S obzirom da nam se pretovarno mjesto preselilo u „Dragu“, vrijeme prijevoza od pretovarnog mjesta do SGJ je sada puno duže, a i u ljetnom periodu su velike gužve i radimo sve dane uključujući i nedjelje i praznike. Vozni park odjela sastoji se od električnog vozila Goupil, vozila Piaggio Porter i Piaggio Porter Maxxi. Uslijed Covid-a, mnoge su radnje bile zatvorene i veliki broj mjesečnih pretplata je otkazao naše usluge, te stanari stare gradske jezgre ne obnavljaju stare kuće tako da je došlo do smanjenja naših usluga. Naši djelatnici su svakog dana u kontaktu sa tim ljudima (kako na terenu tako i u uredu), te je stvoren jedan jako dobar odnos, kako sa domicilnim stanovništvom tako i sa ostalim korisnicima koji koriste naše usluge.

Ipak, vozila se i dalje zaustavljaju na novom autobusnom ugibalištu te nepropisno parkiraju i iskrcavaju robu pa prijašnji korisnici mjesečnih pretplata otkazuju naše usluge. U dogovoru s prometnim redarstvom su potrebne veće kontrole i sankcioniranje prekršitelja.

ODJEL BLAGAJNE

Odjel blagajna sastoji se od voditelja odjela i četiri djelatnika (blagajnika). Zbog pandemije uzrokovane COVID-19 i uvedenih epidemioloških mjera došlo je do znatnog pada prihoda, te je smanjen i obim posla u jedinici blagajna.

- rad unutar odjela blagajna prilagodili smo epidemiološkim mjerama
- korištenje godišnjih odmora teče po planu

ODJEL FINACIJSKO-RAČUNOVODSTVENIH

Prvih deset mjeseci 2021. godine Odjel financijsko-računovodstvenih poslova brojio je 5 djelatnika. Sve obaveze izvještavanja Uprave Društva, Porezne uprave, Državnog zavoda za statistiku, Financijske agencije i drugih institucija određenih računovodstvenim i poreznim propisima, izvršavale su se u zakonski propisanom roku. Od 01.01.2009. godine Društvo kao potporu financijsko-računovodstvenim poslovima koristi aplikaciju tvrtke "Laser line" d.o.o.,

Umag koja u potpunosti udovoljava potrebama Društva. Svi dodatni zahtjevi koje je Društvo imalo kao i izmjene koje je bilo potrebno izvršiti zbog promjena u poreznim i računovodstvenim propisima (novi obrasci i sl.) implementirani su uspješno i u maksimalno kratkom roku. Budući da rad u odjelu financijsko-računovodstvenih poslova zahtijeva kontinuirano dodatno obrazovanje, djelatnici odjela sudjelovali su na seminarima organiziranim kako bi se računovodstvenim djelatnicima omogućilo što lakše praćenje svih poreznih promjena. Sva knjiženja provedena su pravovremeno i u skladu sa zakonskim propisima. Obračun i isplata plaća izvršeni su u zakonskom roku. Budući da odjel financijsko-računovodstvenih poslova pruža podršku svim odjelima u Društvu opseg poslova uvelike ovisi o radu ostalih odjela (o investicijama, nabavi, zahtjevima uprave i sl.).

ODJEL PRAVNIH OPĆIH I KADROVSKIH POSLOVA

U deset mjeseci 2021. godine, Odjel pravnih, općih i kadrovskih poslova obavlja sve svoje zadatke u zadanim rokovima, od izrade raznih ugovora, opomena i tužbi, do pismenog odgovaranja na zaprimljene prigovore i svakodnevnog rada sa strankama, uz redovno praćenje zakonskih i podzakonskih propisa.

U odnosu na DNEVNE PARKIRNE KARTE u deset mjeseci 2021. godine poslano je 1096 opomene pred ovrhu po kojima smo potraživali ukupno 132.732,00 kn od čega je naplaćeno 63.104,84 kuna. Kroz ovršne postupke u deset mjeseci 2021. godini a u odnosu na DPK-a naplaćeno je 55.926,22 kuna. U postupcima izvansudske naplate u deset mjeseci 2021. godine (kroz suradnju sa trgovačkim društvom PRIMA SOLVENT d.o.o.) od ukupno 46.540,00 kuna naplaćeno je 10.486,00 kuna.

U odnosu na PREMJEŠTANJE VOZILA u deset mjeseci 2021. godine poslano je 24 opomene pred ovrhu po kojima smo ukupno potraživali 23.800,00 kuna, a naplaćeno je 2.200,00 kuna. Kroz ovršne postupke u deset mjeseci 2021. godine, naplaćeno je 20.758,85 kuna.

U odnosu na inozemne DPK-a, suradnja je ista kao i prethodne godine. U odnosu na prigovore podnesenih protiv izdanih DPK-a i prigovora na troškove premještanja vozila, u deset mjeseci 2021. godine, istih je zaprimljeno 232 na koje je u zakonskom roku odgovoreno.

UPRAVA

je donijela novi Strateški plan razvoja društva za period 2021-2026 godine. Društvo se razvija i napreduje u skladu sa strateškim planom. U 2017. godini društvo je stavilo naglasak na krucijalni projekt Poljana i pripremio ga do faze, pred potpis ugovora sa izvođačem, uz osigurane uvjete financiranja. Društvo je u 2018. godini započelo sa gradnjom projekta Poljana te je izgradilo projekt parkinga u ulici Matije Gupca. U 2020. godini smo otvorili Podzemni logistički centar Poljana te je unatoč kriznom razdoblju prvih 5 mjeseci isti projekt imao odličan prihvata od strane građana i turista.

Uvedene su brojne tehnološke novosti, poglavito u odjelu parkiranja.

Društvo radi odgovorno i kontinuirano ulaže u novu opremu te u održavanje postojećih sustava i opreme. Sukladno svojoj misiji i viziji te u suradnji s Gradom i Gradskim vijećem grada Šibenika kontinuirano se radilo na podizanju nivoa kvalitete usluga koje Društva pruža: parkirališnih usluga, usluga premještanja nepropisno parkiranih vozila, kolodvorskih usluga te usluga prijevoza putnika u obalnom linijskom pomorskom prometu na relaciji Brodarica – Krapanj, a što je od životne važnosti za naše sugrađane na tom najplićem hrvatskom otoku. Također se kontinuirano investiralo u cestovni odjel prijevoza robe u staroj gradskoj jezgri. Ove godine Gradski parking nije raspisao javni poziv za dodjelu donacija i sponzorstva radi epidemioloških mjera i pada prihoda.

Kvaliteta naših usluga na zavidnoj je razini i tu slijedimo najsuvremenije trendove kako u tehnologiji tako i u načinu djelovanja naših djelatnika, jer naš cilj je jasan : biti na usluzi građanima i raditi na dobrobit našeg grada.

Sjedište Društva je na adresi : Draga 14, 22000 Šibenik

OIB : 87342329948

Dana, 04. studenog 2021. je ukupno 104 djelatnika.

Društvo je u sto postotnom vlasništvu Grada Šibenika.

Predsjednik Skupštine Društva je Gradonačelnik Šibenika dr. Željko Burić.

Tijela Društva Gradski parking d.o.o.

UPRAVA :

Direktor: Goran Bulat, mag.oec.

NADZORNI ODBOR:

Toni Ban, predsjednik NO

Daniela Ručević , zamjenica predsjednika NO

Tomislav Banovac, član NO

Nikica Vučenović, član NO

Rade Kendeš, član NO - predstavnik radnika

1.1. VIZIJA

Društvo koje predstavlja uređeni visokokvalitetni sustav koji doprinosi svojim tehničkim rješenjima u upravljanju pametnim gradom Šibenikom!

1.2. MISIJA

Aktivno sudjelovanje u rješavanju problematike prijevoza i prometa u mirovanju Grada Šibenika kako lokalnog stanovništva, ugostitelja i obrtnika, tako i turista uz poseban naglasak senzibiliteta prema osobama s pravom pristupačnosti.

Širenje i razvoj poslovanja s ciljem pružanja kvalitetnih usluga na korist razvoja Gradskog parkinga, a vezano uz razvoj grada Šibenika.

2. PLAN RADOVA

2.1. SEKTOR PARKIRANJA I PREMJEŠTANJA VOZILA

Planom rada za 2022. planiramo zadržati, odnosno povećati nivo usluge našim korisnicima te uvoditi nove tehnologije na zadovoljstvo svih. Ovaj plan rada se isključivo odnosi na parkirališta. Uzimajući u obzir trenutno stanje na parkiralištima, potrebno je obnoviti signalizaciju na zatvorenim parkiralištima Željeznički Kolodvor 220 P, Izgradnja 54 P i Draga 130 P te na uličnim parkiralištima: Petra Preradovića (29 P), Petra Grubišića (20 P), Težačka (20 P). U planu rada je proširenje Invalidskih mjesta koja treba prilagoditi pravilniku i to na ulicama Petra Preradovića i Stjepana Radića Plavi neboder.

Prije iduće sezone je potrebno je nabaviti još 2 (dva) parkirna automata 2u1 kovanice i bankovne kartice te je potrebno još 3 parkirna aparata 1u1 nadograditi s opcijom plaćanja bankovnim karticama. Iz iskustva od prijašnjih godina smatram da parkirni aparati 2u1 sasvim zadovoljavaju kako naše, tako i sve potrebe korisnika kod plaćanja parkiranja. S obzirom na sve veći broj korisnika u sezoni trebali bi razmišljati i o opciji uvođenja unosa registarske oznake kod plaćanja parkiranja putem parkirnih automata. Naš dugoročni cilj (3-5 god.) bi trebao biti uvođenje e-karte na svim razinama plaćanja parkiranja. Shodno tome bi trebali početi s nadogradnjom postojećih CITEA parkirnih aparata s opcijom unosa registarskih oznaka.

Sezonska parkirališta, Solaris i TEF, je potrebno zadržati i dalje, te pokušati poboljšati uslugu. Uvođenjem telematičkog sustava navođenja vozila na parkiralište TEF, smo dodatno poboljšali uslugu. Isto tako bi trebali pokušati uvesti uslugu Park & Ride. Prijevoz korisnika sezonskog parkirališta TEF iz TEF-a do centra Grada. Sezonsko parkiralište TEF bi trebalo bolje urediti radi značaja koje polako preuzima u sezonskom parkiranju. Pod uređenjem smatram dijelom riješiti oborinske vode koje se nakupljaju na prostoru parkirališta. Plan je da za sezonsko parkiralište na lokalnoj cesti Solaris promijenimo način plaćanja, odnosno da uvedemo dnevnu kartu od 20,00 kn kao i u TEF-u. Samim tim moramo postaviti parkirne automate s opcijom plaćanja osim kovanicama i karticama.

Za garažu Poljana je potrebno nabaviti novi stroj za pranje garaže. Garaža je otvorena krajem lipnja 2021., u nepunu godinu i pol u garažu smo imali 3x prodor vode. Trenutno rješenje se nije pokazalo kao dobro rješenje, jer ljudski faktor ima jako veliki utjecaj na brzinu aktiviranja postojećih brana. Odluka o postavljanje brana je subjektivna koja u trenutku može biti ispravna ili ne. Smatram da takvu odluku prepustiti tehničaru garaže nije dobro rješenje. Ako su barijere postavljene iz preventive, posljedica je nemogućnost ulaza i izlaza u garažu, koja potiče brojne komentare i od nas samih, a ako se zakasni s postavljanjem barijera, posljedice znamo, 10-ak ljudi 2 dana imaju posla da garažu dovedu u normalno stanje. Tehničar garaže mora imati alat s kojim će u trenutku spriječiti prodor vode u garažu. Namjeravamo u budućnosti iznaći kvalitetnije rješenje za sprečavanje ulaska vode u garažu.

2.2. SEKTOR AUTOBUSNOG KOLODVORA

U 2022. godini uz uvjet da prestane pandemija uzrokovana COVID – 19 te da se poslovni procesi i prihodi vrate na minimalno prihode iz 2019. godine planiramo sljedeće:

kroz 6. mjesec bojanje unutrašnjih i vanjskih površina kolodvora – 6. mjesec 2022.

- redovito sezonsko bojanje nakon završetka škole s dva djelatnika iz službe održavanja
- Obnova WC-a na drugom katu zgrade kolodvora
- Obnova javnog WC-a u čekaonici kolodvora koji se koristi uz naplatu

Nužno održavanje, bez velikih ulaganja s obzirom na planove i potrebu kompletne obnove kolodvora a koja zahtjeva:

- izrada projektne dokumentacije za kompletnu obnovu kolodvora
- izrada projektnog zadatka
- javna nabava za izradu projekta obnove kolodvora
- izrada troškovnika obnove kolodvora u skladu sa projektom
- kandidiranje projekta na EU fondove preko ministarstva prometa

Plan je dignuti prihode kolodvora u 2022. god. u odnosu na 2021 godinu, a što još uvijek neće biti stizanje prihoda iz 2019. god., a za što postoji više razloga:

1. stanje u ATP-u kao prijevozniku koji obavlja najveći promet preko kolodvora
2. cijena energenata
3. uslijed smanjenja broja putnika prijevoznici reduciraju broj autobusnih linija itd.
4. daljnja liberalizacija prodaje karata
5. postignuta maksimalna naplata parkiranja turističkih autobusa u odnosu broj dolazaka/polazaka autobusa i broja raspoloživih perona
6. prestankom pandemije trebat će određeni vremenski period da se putnički promet normalizira i vrati na stanje prije pandemije.

2.3. ODJEL JAVNOG PRIJEVOZA U OBALNOM POMORSKOM PROMETU

1. Linija Krapanj-Brodarica

Plan je osposobiti brodove za siguran prijevoz otočana i ostalih korisnika. Redovni remont brodova je u periodu od veljače do svibnja. S obzirom da su brodovi stari uz redovni servis zahtijevaju i kontinuiranu obnovu. Završiti započeto na glavnom brodu koncesije (Spušvar),

a to je drvenarija prednjeg dijela mrtvih bandi (ograde). Nakon ovih radova uz dobro održavanje broda, drvo nećemo trebati raditi sljedećih 10 god. Predmetni radovi su prvi zahvat na trupnu drvenu građu broda Spužvar u roku 9 godina. Plan je radove na Spužvaru završiti do pred sezonu.

Broj djelatnika odjela se ne bi trebao mijenjati.

Brodica Borac ide na standardni remont i to tek u mjesecu rujan ili listopad.

Naplatna kućica Brodarica možda ove godine bude potrebna (ovisno o pandemiji).

Nova sistematizacija posade broda - da se postave stvari po angažmanu posade.

2. Naplata lučkih vezova

U odjelu naplate lučkih pristojbi, nema novih ulaganja, a broj ljudi će biti isti kao i 2021. godine.

2.4. ODJEL CESTOVNOG PRIJEVOZA ROBA

Kontinuirano ćemo raditi i radimo na još boljem upoznavanju građana sa uslugama našeg odjela, a sa svrhom poboljšanja financijske situacije. Predstavljat ćemo naše usluge poduzećima i tvrtkama s ciljem povećanja prodaje mjesečnih pretplata.

Nadalje je u planu:

- servisiranje i održavanje postojećih vozila našeg odjela
- servis i održavanje PILOMATA (redovno čišćenje, pranje, bojanje)
- obnavljanje ili zamjena starih i dotrajalih stupića kojima je okružena stara gradska jezgra

Zbog novonastale situacije, nemamo u planu nikakvu nabavu u 2022., a sve u svrhu uštede.

2.5. ODJEL BLAGAJNE

Plan za 2021 god. planiramo zadržati nivo usluga našim korisnicima (prodaja mjesečnih povlaštene karata, invalidskih i komercijalnih karata) te ostale administrativne usluge koje se obavljaju u jedinici blagajna.

Potrebu za novim troškovima u 2022 god. u jedinici blagajna nemamo, osim tekućih troškova.

3. FINANCIJSKI PLAN (izražen bez PDV-a)

3.1. FINANCIJSKI IZVJEŠTAJI

2016. - 2020. godina x 1.000 kn

Tablica 1. BILANCA

BILANCA	2016	2017	2018	2019	2020	indeks 2020/ 2019	indeks 2020/ 2016
Bazni indeks rasta aktive	100	98	132	191	299	157	299
Verižni indeks rasta aktive	100	98	134	145	227	157	227
A. POTRAŽIVANJA ZA UPISANI, A NEUPLAĆENI KAPITAL							
B. DUGOTRAJNA IMOVINA	20.246	19.472	27.590	42.169	67.011	159	331
1. Nematerijalna imovina	10	12	8.539	23.933	49.529	207	495290
2. Materijalna imovina	20.236	19.460	19.051	18.236	17.482	96	86
3. Financijska imovina							
4. Potraživanja							
5. Odgođena porezna imovine							
C. KRATKOTRAJNA IMOVINA	6.610	6.887	7.795	8.825	13.196	150	200
1. Zalihe							
2. Potraživanja	2.040	2.137	1.879	2.001	1.834	92	90
a). Potraživanja od kupaca	1.873	1.905	1.579	1.645	1.243	76	66
b). Potraživanja od zaposlenih	49	87	193	202	93	46	190
c). Ostalo	8	145	107	153	498	325	6225
3. Kratkotrajna financijska imovina	1.010	1.017	0				
4. Novac u banci i blagajni	3.560	3.733	5.916	6.824	11.362	167	319
D. TROŠKOVI BUDUĆEG RAZDOBLJA I OBRAČUNATI PRIHODI							
E. GUBITAK IZNAD VISINE KAPITALA							
UKUPNO AKTIVA	26.856	26.359	35.385	51.195	80.207	157	299

A. KAPITAL I REZERVE	19.656	20.321	21.200	21.915	17.676	81	90
1. Upisani kapital	1.566	1.567	1.567	1.567	1.567	100	100
2. Kapitalne rezerve							
3. Rezerve iz dobiti							
4. Revalorizacijske rezerve	9.083	8.699	8.316	7.932	7.549	95	83
5. Zadržana dobit ili preneseni gubitak	8.453	9.391	10.439	11.700	12.800	109	151
6. Dobit ili gubitak tekuće godine	554	664	878	716	-4.240	-592	-765
7. Manjinski interes							
B. DUGOROČNA REZERVIRANJA ZA RIZIKE I TROŠKOVE					30		
C. DUGOROČNE OBVEZE	3.863	2.533	9.608	22.239	26.657	120	690
1. Obveze po dugoročnim kreditima	1.869	623	7.783	20.498	25.000	122	1338
2. Obveze po osnovi zajma							
3. Ostale dugoročne obveze	1.994	1.910	1.825	1.741	1.657	95	83
D. KRATKOROČNE OBVEZE	3.337	3.505	2.655	4.041	1.689	42	51
1. Obveze prema dobavljačima	1.156	1.246	965	2.951	600	20	52
2. Obveze po kreditima	1.246	1.301	623			0	0
3. Ostale kratkoročne obveze	935	958	1.067	1.090	1.089	100	116
E. ODGOĐENO PLAĆANJE TROŠKOVA I PRIHOD BUDUĆEG RAZDOBLJA			1.922	2.999	34.155	1139	
UKUPNO PASIVA	26.856	26.359	35.385	51.195	80.207	157	299

Tablica 2. RAČUN DOBITI I GUBITKA 2016.-2020. godina x 1.000 kn

RAČUN DOBITI I GUBITKA	2016	2017	2018	2019	2020	indeks 2020/ 2019	indeks 2020/ 2016
1. POSLOVNI PRIHODI	16.980	17.887	18.060	17.721	14.453	82	85
a. Prihod od prodaje na domaćem tržištu	16.574	17.538	17.640	17.199	12.162	71	73
b. Prihodi od uporabe vlastitih proizvoda							
b. Ostali prihodi	406	349	420	522	2.291	439	564
2. POSLOVNI RASHODI	16.261	17.028	16.927	16.862	18.606	110	114
Smanjenje vrijednosti zaliha nedovršene proizvodnje							
Povećanje vrijednosti zaliha nedovršene proizvodnje							
a. Materijalni troškovi	3.888	4.318	3.714	3.411	3.340	98	86
- troškovi sirovina i materijala	847	944	844	916	868	95	102
- troškovi prodane robe							
- ostali vanjski troškovi	3.041	3.374	2.870	2.496	2.472	99	81
b. Troškovi osoblja	8.535	9.107	9.506	9.491	9.482	100	111
udio troška osoblja u ukupnom prihodu	50%	51%	53%	54%	66%	122	131
1. Neto plaća	5.511	5.944	6.177	6.200	6.237	101	113
2. Doprinosi i porezi iz plaće	1.773	1.827	1.934	1.961	1.932	99	109
3. Doprinosi na plaću	1.251	1.336	1.395	1.329	1.313	99	105
c. Amortizacija	1.518	994	1.054	1.290	3.389	263	223
d. Ostali troškovi	2.002	1.947	2.163	2.373	1.943	82	97
e. Vrijednosno usklađenje			219				
1. Vrijednosno usklađenje dugotrajne imovine							
2. Vrijednosno usklađenje kratkotrajne imovine		395	219	235	115	49	
f. Rezerviranja							
g. Ostali poslovni rashodi	318	267	272	62	337	544	106
3. DOBIT ILI GUBITAK IZ OSNOVNE DJELATNOSTI							
4. PRIHODI OD SUDJELUJUĆIH INTERESA I OSTALIH ULAGANJA							
5. FINACIJSKI PRIHODI	71	43	35	25	36	144	51
6. FINACIJSKI RASHODI	92	91	94	5	207	4140	225
7. DOBIT ILI GUBITAK IZ FINACIJSKE DJELATNOSTI	-21	-48	-59	20	-171	-855	814
8. IZVANREDNI PRIHODI							
9. IZVANREDNI RASHODI							
10. UKUPNI PRIHODI	17.051	17.930	18.095	17.746	14.489	82	85
11. UKUPNI RASHODI	16.353	17.119	17.021	16.867	18.813	112	115
12. DOBIT PRIJE OPOREZIVANJA	698	811	1.074	878	-4.324	-492	-619
13. GUBITAK					-4.324		
14. POREZ NA DOBIT	144	147	196	162	84	52	58
15. NETO DOBIT	554	664	878	716	-4.240	-592	-765

Ukupni prihodi Društva u 2020. godini iznosili su 14.489.348 kn i manji su za 3.256.845 kn što je u odnosu na 2019. godinu smanjenje od 18,35%.

U strukturi prihoda glavninu čine prihodi od osnovne djelatnosti (usluge parkiranja) u iznosu od 8.953.580 kn (61,79% ukupnih prihoda). Prihodi od parkiranja u odnosu na 2019. godinu smanjeni su za 2.171.343 kn.

Prihodi od pružanja usluga autobusnog kolodvora (provizija za prodane karte, peronizacija, parkiranje turističkih autobusa, kolodvorske usluge, usluge korištenja WC-a i garderobe, govorni automat) smanjeni su u odnosu na 2019. godinu za 2.234.152 kn tj. sa 3.419.018 kn na 1.184.866 kn.

Prihodi od premještanja vozila smanjeni su sa 270.240 kn na 105.960 kn tj. za 60,79 %.

Od kolovoza 2012. Društvo bilježi i prihode od pružanja javnog prijevoza u obalnom pomorskom prometu na državnoj liniji 501 Brodarica-Krapanj. Oni su u 2019. iznosili 329.635 kn, a 2020. godine 208.946 kn što je smanjenje za 36.61% .

Budući je Društvo vlasnik objekta Autobusni kolodvor dio prihoda ostvaruje i iznajmljivanjem poslovnih prostora. Prihodi od zakupa u 2019. iznosili su 1.208.325 kn, a 2020. 1.207.678 kn.

Ostatak prihoda odnosi se najvećim dijelom na prihod od subvencije države za održavanje brodske linije u iznosu od 371.086 kn.

Društvo je dio prihoda (2019. 212.681 kn, a 2020. 648.280 kn) ostvarilo i od zateznih, obračunatih i pripisanih kamata, od naplate šteta od osiguravajućih društava, refundacije HZZ-a za produženo mirovinsko osiguranje, naplaćenih otpisanih potraživanja i otpisom obveza (Ministarstvo financija je zbog pada prihoda za ožujak, travanj i svibanj 2020., a do kojeg je došlo zbog pojave pandemije COVID 19, izvršilo otpis obveza za porez, prirez, doprinose iz i na plaće u iznosu od 390.718,47 kn).

Kroz 2020. godinu Gradski parking d.o.o. je 225.923,00 kn prihoda ostvario i na temelju naplate priveza brodova (2019. prihod je iznosio 424.000 kn).

Temeljem djelatnosti PRIJEVOZ ROBE U STAROJ GRADSKOJ JEZGRI ostvaren je prihod od 238.760 kn (2019. godina 363.576 kn).

RASHODI

Ukupni rashodi Društva u 2020. godini iznosili su 18.813.182 kn i veći su za 1.944.606 kn tj. 11.53% u odnosu na 2019. godinu.

U strukturi troškova najveći dio otpada na troškove plaća zaposlenika (50,08% u ukupnim troškovima) koji su se smanjili za 0.09%.

Materijalni troškovi smanjili su se za 71.574 kn tj. 2.1%.

Trošak amortizacije povećan je za 2.098.523 kn tj. 162,61% (do povećanja je došlo zbog početka priznavanja troška amortizacije podzemne garaže Poljana).

Ostali troškovi poslovanja smanjili su se za 430.301 kn (18,13%) – najveće smanjenje bilježi se na stavci troškova materijalnih prava radnika i potpore.

Ostali poslovni rashodi dijelom se odnose na donacije (2019.-27.1455 kn, 2020.-22.740 kn) i otpis potraživanja u zastari.

Financijski rashodi odnose se na plaćanje kamata po investicijskom kreditu OTP banke namijenjen izgradnji podzemne garaže "Poljana" (iznos kredita 25.000.000,00 kn, rok otplate 1.10.2033.)

3.2. PREGLED PLANIRANIH PRIHODA U 2022. god.

3.2.1. PLANIRANI PRIHOD – SEKTOR PARKIRANJA I PREMJEŠTANJA VOZILA

Tablica 3. **PRIHOD SEKTORA PARKIRANJA I PREMJEŠTANJA VOZILA**

PRIHODI SEKTORA	Ostvareno 01.-09.2021.	Procjena 2021.	Plan 2022.	Indeks 2022. vs. 2021.
Prihodi od prodaje usluga - gotovinsko plaćanje	7.018.304,48	8.432.798,48	8.500.000,00	101
Prihodi od prodaje usluga - bezgotovinsko plaćanje	3.281.633,60	3.719.120,00	3.700.000,00	99
Prihodi od naplaćenih kazni	0	0,00	0,00	
Prihodi od DPK	778.953,60	864.840,80	840.000,00	97
Prihodi od pauk službe	65.424,48	80.424,48	80.000,00	99
Naplata administrativnih troškova	1.610,00	1.710,00	1.700,00	99
UKUPNO	11.145.926,16	13.098.893,76	13.121.700,00	100

Uz cjelokupnu situaciju s pandemijom COVID 19 teško je projicirati budućnost i stanje gospodarstva. Ipak idemo optimistično s idejom da će do ljeta cijela situaciju doći u normalu i da će se gospodarstvo početi oporavljati a samim tim i turizam čiji smo sastavni dio. Unatoč činjenici da gubimo parking prostor na gatu Vrulje te najavi gubitka parking prostora na području Drage, mišljenja smo da ćemo ostati na sličnim prihodima kao 2021. godine. Namjeravamo se i u budućnosti javljati na nove natječaje za koncesiju, te na taj način osigurati dostatan broj uređenih parking mjesta kao i dodatne prihode potrebne za stabilnost poslovanja društva.

3.2.2. PLANIRANI PRIHOD – SEKTORA AUTOBUSNI KOLODVOR

U sektoru Autobusni kolodvor očekujemo vraćanje u normalu i znatno povećanje prihoda u odnosu na 2021. Godinu. U prilog tome nam govori blago povećanje prihoda u odnosu na 2020. godinu (2.392.543,00kn). Dakle, postavili smo plan za 2022. godinu za sektor Autobusnog kolodvora optimistično, ali još uvijek mnogo manji nego što je bilo 2019. godine (Peronizacija 1.193.687,00kn, a parkiranje autobusa 795.042,00kn).

Utjecaj COVID pandemije je najviše pogodio sektor Autobusnog kolodvora.

Tablica 4. PRIHOD SEKTORA AUTOBUSNI KOLODVOR

PRIHODI SEKTORA	Ostvareno 01.-09.2021.	Procjena 2021.	Plan 2022.	Indeks 2022. vs. 2021.
Provizija za prodane autobusne karte	280.747,98	375.954,18	535.000,00	142
Peronizacija	387.220,05	541.069,35	840.000,00	155
Parkiranje autobusa	103.806,40	178.528,00	350.000,00	196
Kolodvorske usluge	176.247,04	226.978,00	250.000,00	110
Naplata garderobe i wc	113.550,40	145.617,60	200.000,00	137
Govorni automat	17.188,15	21.649,61	22.000,00	102
Iznajmljivanje poslovnih prostora	806.223,94	1.074.028,52	1.075.000,00	100
Prefakturiranje troškova	147.576,79	193.712,92	195.000,00	101
UKUPNO	2.032.560,75	2.757.538,18	3.467.000,00	126

U 2019. godini smo imali ukupan prihod na Autobusnom sektoru 4.627.343,00kn. Na kraju 2020. godine su nam prepolovljeni prihodi na 2.392.543,00kn. Projekcija za 2021. godinu je u iznosu od 2.757.538,18kn, a plan za 2022. godinu je 3.467.000,00kn. Sektor Autobusnog kolodvora je prvi "nastradao" utjecajem pandemije, a zadnji će se oporaviti. Ipak lagani rast prihoda u 2021. godini nam opravdava pozitivnu projekciju za 2022. godinu.

3.2.3. PLANIRANI PRIHOD – ODJELA BRODSKE LINIJE

Tablica 5. PRIHOD ODJELA BRODSKE LINIJE, KAMATA I OSTALIH PRIHODA

PRIHODI ODJELA	Ostvareno 01.-09.2021.	Procjena 2021.	Plan 2022.	Indeks 2022. vs. 2021.
Privezište i vezovi	290.204,48	353.700,48	360.000,00	102
Linija Brodarica - Krapanj	247.175,63	284.632,35	300.000,00	105
Subvencije	454.855,74	625.752,09	625.000,00	100
UKUPNO	992.235,85	1.264.084,92	1.285.000,00	102

Odjel Brodske linije bi trebao 2022. godine povećati prihod ako se situaciju normalizira do ljeta. S obzirom na 2020. godinu (245.636,00kn) vidimo povećanje prihoda u 2021. godini. Projekcija prihoda za 2021. godinu u iznosu 284.632,35kn nam govori o oporavku. S tim promišljanjem smo nastavili s optimizmom i postavili za cilj u 2022. godini.

Privezište i vezovi su u 2019. godini imali prihod od 424.000,00kn. U 2020. godini je zbog pandemije prihod pao na 225.923,00kn. U 2021. godini vidimo povećanje prihoda i brzi opravak, te je sukladno istome i projekcija za 2022. godinu.

3.2.4. PLANIRANI PRIHOD – ODJEL CESTOVNOG PRIJEVOZA ROBE

Tablica 6. PRIHOD ODJELA CESTOVNOG PRIJEVOZA ROBE

PRIHODI ODJELA	Ostvareno 01.-09.2021.	Procjena 2021.	Plan 2022.	Indeks 2022. vs. 2021.
Naplata prijevoza	177.424,80	231.356,80	250.000,00	108
UKUPNO	177.424,80	231.356,80	250.000,00	108

U cestovnom prijevozu robe smatramo da bi trebalo doći do povećanja prihoda sukladno završetku radova aglomeracije u centru grada, te sukladno najavljenom cjepivu koje bi trebalo normalizirati gospodarstvo. Također postavljanje kamera (video nazora) po strogom centru grada nam omogućuje kažnjavanje nepropisno parkiranih dostavnih vozila te upućivanje na adekvatna mjesta za pretovar.

3.2.5. PLANIRANI PRIHOD – FINACIJSKO RAČUNOVODSTVENOG ODJELA

Tablica 7. PRIHOD ODJELA FINACIJSKO RAČUNOVODSTVENIH POSLOVA

PRIHODI ODJELA	Ostvareno 01.-09.2021.	Procjena 2021.	Plan 2022.	Indeks 2022. vs. 2021.
Kamate	15.132,35	18.856,44	20.000,00	106
Refundacija HZZ	0	6.280,00	3.140,00	50
Prihodi od reklamiranja	27.772,00	31.612,00	30.000,00	95
Prihod od državnih potpora		2.600.000,00	3.000.000,00	115
Ostali prihodi	265.556,20	283.448,00	100.000,00	35
UKUPNO	308.460,55	2.933.916,44	3.150.000,00	107

S obzirom na prihod od Državnih potpora i očekivano povećanje odjel Finacijsko računovodstvenih poslova će porasti za 7 posto u odnosu na 2021. godinu. Prihodi od državnih potpora odnose se na sredstva uplaćena od strane Grada Šibenika i Ministarstva mora, prometa i infrastrukture koja se iskazuju u prihodima u odnosu na njihovo sudjelovanje u investiciji izgradnje podzemne garaže Poljana, a u skladu s troškom amortizacije za izvještajno razdoblje.

3.2.6. PLANIRANI UKUPNI PRIHOD 2022.

Tablica 8. **UKUPAN PRIHOD**

PRIHODI	Ostvareno 01.-09.2021.	Procjena 2021.	Plan 2022.	Indeks 2022 . vs. 2021.
Prihodi od prodaje usluga -gotovinsko plaćanje	7.018.304,48	8.547.798,48	8.500.000,00	101
Prihodi od prodaje usluga -bezgotovinsko plaćanje	3.281.633,60	3.719.120,00	3.700.000,00	99
Prihodi od naplaćenih kazni	0	0	0,00	
Prihodi od DPK	778.953,60	864.840,80	840.000,00	97
Prihodi od pauk službe	65.424,48	80.424,48	80.000,00	99
Naplata administrativnih troškova	1.610,00	1.710,00	1.700,00	99
Provizija za prodane autobusne karte	280.747,98	373.481,10	535.000,00	142
Peronizacija	387.220,05	539.259,45	840.000,00	155
Parkiranje autobusa	103.806,40	143.374,40	350.000,00	196
Kolodvorske usluge	176.247,04	227.567,68	250.000,00	110
Naplata garderobe i wc	113.550,40	137.436,80	200.000,00	137
Govorni automat	17.188,15	21.649,61	22.000,00	102
Iznajmljivanje poslovnih prostora	806.223,94	1.072.461,39	1.075.000,00	100
prefakturiranje troškova	147.576,79	193.712,92	195.000,00	101
Privez brodova	247.175,63	330.283,20	360.000,00	105
Prijevoz brodom	290.204,48	284.632,35	300.000,00	102
Prihod od reklamiranja	27.772,00	31.612,00	30.000,00	
Subvencija	454.855,74	627.544,99	692.000,00	100
Prijevoz tereta-gradska jezgra	177.424,80	228.836,80	250.000,00	108
Kamate	15.132,35	19.634,65	17.800,00	91
Refundacija HZZ	0	6.280,00	3.140,00	50
Prihod od državnih potpora		2.700.000,00	3.000.000,00	111
Ostali poslovni prihodi	265.556,20	283.448,00	100.000,00	35
UKUPNO	14.656.608,11	20.435.109,10	21.341.640,00	104

Sukladno očekivanom poboljšanju gospodarske situacije u 2022. očekujemo povećanje prihoda od 4% u odnosu na 2021. godinu.

3.3. PLAN RASHODA 2022.

Tablica 9. PLAN RASHODA

	RASHODI DRUŠTVA	01.-09.2021.	Procjena 2021.	Plan 2022.	2022./2021.
	Sirovine, materijal i sitni inv.	370.723,44	490.127,21	500.000,00	102
	Energija	440.066,26	578.075,83	760.000,00	131
A.	TROŠAK SIROVINE I EN.	810.789,70	1.068.203,04	1.260.000,00	118
	Prijevozne usluge	0	0	1.000,00	
	Poštanske i telefonske usluge	165.379,03	222.167,07	230.000,00	104
	Usluge tekućeg i investicijskog održavanja	218.416,57	597.873,48	650.000,00	109
	Zakupnine	707.231,69	950.038,75	950.000,00	100
	Usluge propagande, reklame, sponzorstva	112.551,80	146.219,80	185.000,00	127
	Intelektualne usluge	375.405,83	536.230,26	550.000,00	103
	Komunalne usluge	236.214,05	320.017,41	325.000,00	102
	Usluge studentskog servisa	12.379,62	14.761,52	30.000,00	203
	Grafičke usluge+ tehnički	12.885,34	13.309,84	15.000,00	113
B.	TROŠKOVI USLUGA	1.840.463,93	2.800.618,13	2.936.000,00	105
	Amortizacija	4.144.101,13	5.584.101,13	5.800.000,00	104
C.	AMORTIZACIJA	4.144.101,13	5.584.101,13	5.800.000,00	104
	Naknade troškova radnicima	422.907,88	552.741,88	555.000,00	100
	Troškovi materijalnih prava radnika i potpore	258.029,88	389.859,88	500.000,00	128
	Ugovori o djelu, -naknade članovima NO	89.940,92	119.081,36	120.000,00	101
	Reprezentacija	20.443,13	22.922,27	60.000,00	262
	Porezi koji ne ovise od poslovnog rezultata	12.809,36	17.475,36	17.000,00	97
	Premije osiguranja	164.445,55	171.090,63	180.000,00	105
	Bankarske usluge, provizije i članarine	277.830,19	364.198,07	365.000,00	100
	Ostali troškovi poslovanja	554.944,12	616.356,55	500.000,00	81
D.	OSTALI TROŠK. POSL.	1.801.351,03	2.253.726,00	2.297.000,00	102
	Bruto plaće	6.745.904,48	8.918.140,83	9.100.000,00	102
	Doprinosi na bruto plaće	1.084.735,14	1.433.451,83	1.517.500,00	106
E.	TROŠAK OSOBLJA	7.830.639,62	10.351.592,66	10.617.500,00	103
	Kamate	306.731,32	409.731,32	420.000,00	103
	Donacije	7.900,00	12.900,00	20.000,00	155
	Porezno nepriznati troškovi	228.836,02	248.557,25	100.000,00	40
	Porezno nepriznati i priznati ispr. vrijednosti	0	150.000,00	150.000,00	100
	Ispravak vrijednosti nenapl. p.	0	265.000,00	265.000,00	100
F.	UKUPNO	543.467,34	1.086.188,57	955.000,00	88
	SVEUKUPNO	16.970.812,75	23.144.429,53	23.865.500,00	103

Iz tablice 9. "Plan rashoda" vidljivo je povećanje ukupnih rashoda za 3% u odnosu na

rashode za 2021. godinu. Povećanje rashoda je najvećim dijelom prisutno s obzirom na amortizaciju projekta "Poljana", koja će očekivano porasti. Također očekujemo i rast u dijelu ukupnom trošku osoblja radi zapošljavanja novih sezonskih djelatnika, kao i radi korekcije još uvijek malih plaća. Stavka porezno nepriznati i priznati ispravak vrijednosti u iznosu 150.000,00 kn odnosi se na otpis potraživanja od DPK (neutuženi iznosi koji su neisplativi za utuživanje) i utuženih potraživanja (ovrhe) po kojima je FINA prestala postupati zbog proteka roka od 3 godine.

Stavka ispravak vrijednosti nenaplaćenih potraživanja odnosi se na usklađivanje potraživanja od nerezidenata po izdanim, a nenaplaćenim potraživanjima koje se vrši u skladu s Hrvatskim standardima financijskog izvještavanja (HSFI) s ciljem iskazivanja fer vrijednosti potraživanja.

3.4. REKAPITULACIJA PLANIRANIH PRIHODA I RASHODA ZA 2021. GOD

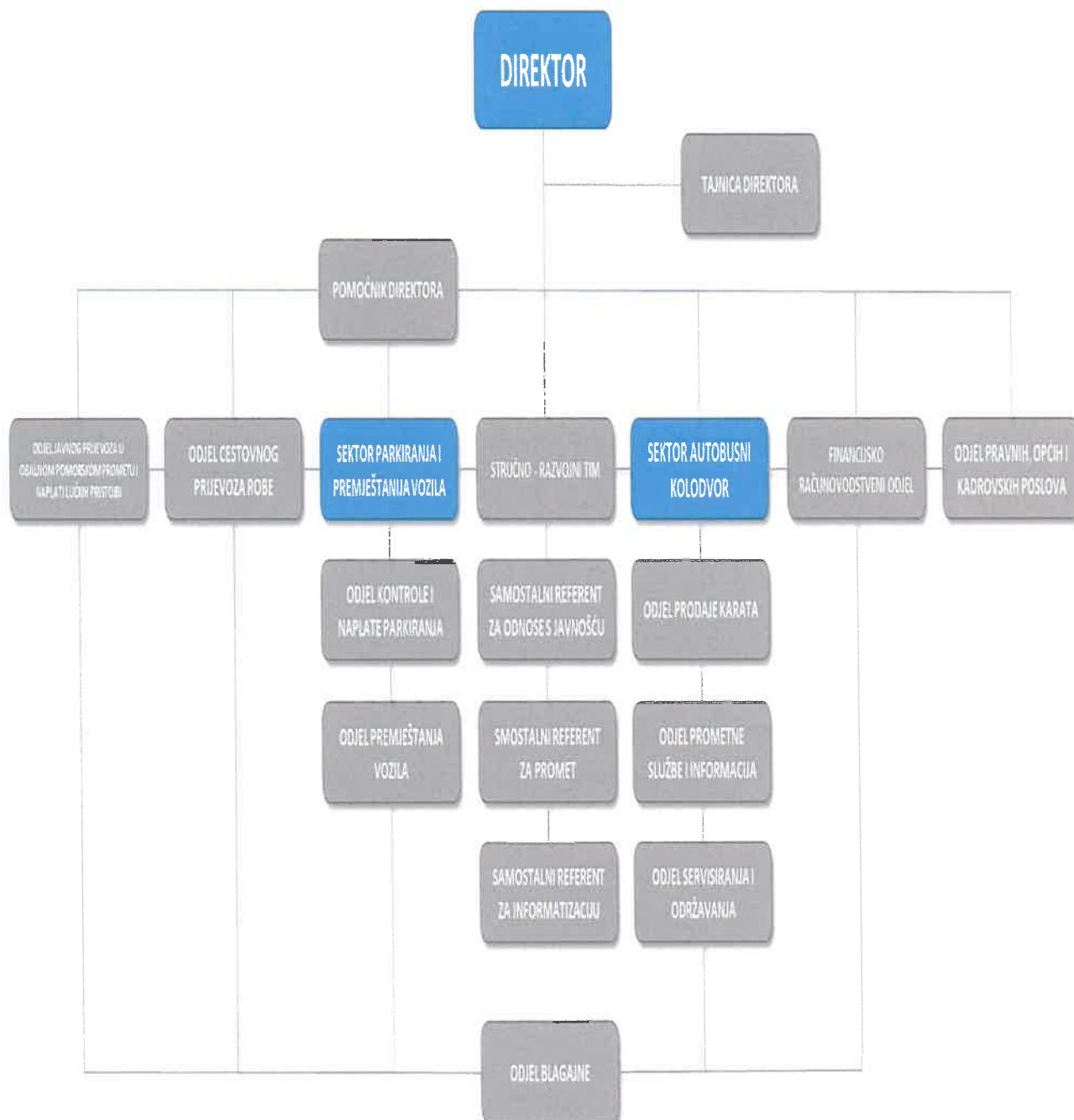
Tablica 10. **REKAPITULACIJA**

OPIS	Ostvareno 1.-09.2020.	Ostvareno 1.-09.2021.	razlika 1.- 09. 2021/2020	usvojeni PLAN za 2021.	Rebalans za 2021.	Plan za 2022.
Ukupan prihod	10.110.488,06	14.656.608,11	4.546.120,05	18.067.400,00	20.435.109,10	21.341.640,00
Ukupan rashod	13.035.396,12	16.970.812,75	3.935.416,63	22.372.563,00	23.144.429,33	23.865.500,00
Dobit prije oporeziva- nja	-2.924.908,06	-2.314.204,64	610.703,42	-4.305.163,00	-2.709.320,23	-2.523.860,00

U 2022. godini planiramo gubitak od -2.523.860,00kn. Unatoč povećanju prihoda očekujemo i rast rashoda radi amortizacije u najvećem djelu logističkog centra Poljana te predviđenog povećanja plaća (usklađenost sa minimalnim plaćama propisano od strane vlade RH). Jako je bitno da smo uredno i sukladno rokovima otplatili kredit vezano za autobusni kolodvor, a kako bi bili spremni za otplaćivanje novih obveza iz projekta "Poljana". Iduća 2022. će svakako biti izazovna.

4. PLAN LJUDSKIH RESURSA

4.1. ORGANIZACIJSKA STRUKTURA



4.2. ODNOS ADMINISTRACIJE U UKUPNOM BROJU

Odnos djelatnika koji rade u administraciji u odnosu na ukupan broj djelatnika je 5%.

Tablica 11. **ODNOS ZAPOSLENIKA PO SEKTORIMA za 2021. GODINU**

Sektori i odjeli	Broj radnika na dan 31.07.'20.	Broj radnika na dan 30.11.'20.	Broj radnika na dan 31.07.'21.	Broj radnika na dan 04.11.'21.	udio po odjelima/ sektorima 31.12.2021.
Uprava i administracija	5	5	5	5	4,81%
Financije i računovodstvo	11	5	5	5	4,81%
Blagajna		6	5	5	4,81%
Pravni, kadrovski i opći poslovi	3	3	3	3	2,88%
Odjel javnog prijevoza u obalnom, pomorskom prometu i naplati lučkih pristojbi	10	8	10	9	8,65%
Odjel cestovnog prijevoza robe	4	4	4	4	3,85%
Sektor parkiranja i premještanja vozila	41	39	41	36	34,61%
Sektor autobusnog kolodvora	38	38	37	37	35,58%
UKUPNO	112	108	110	104	100%

4.3. PLAN ZAPOSŁJAVANJA ZA 2022.

U sljedećoj poslovnoj godini planiramo zaposliti novi broj radnika i to u sezoni. Ipak cijela politika zapošljavanja će ovisiti o epidemiološkoj situaciji.

5. ZAKLJUČAK

Sukladno svojoj misiji i viziji, te suradnji s Gradom i Gradskim vijećem grada Šibenika kontinuirano se radilo na podizanju nivoa kvalitete usluga koje Društva pruža: parkirališnih usluga, usluga premještanja nepropisno parkiranih vozila, kolodvorskih usluga, te usluga prijevoza putnika u obalnom linijskom pomorskom prometu na relaciji Brodarica – Krapanj, a što je od životne važnosti za naše sugrađane na tom najblićem hrvatskom otoku. Kvaliteta naših usluga na zavidnoj je razini i tu slijedimo najsuvremenije trendove kako u tehnologiji tako i u načinu djelovanja naših djelatnika, jer naš cilj je jasan : "Biti na usluzi građanima i raditi na dobrobit našeg grada".

Gradski parking d.o.o. je u 2020. zbog epidemioloških mjera zatvaranja gospodarstva imao značajan pad prihoda, a što je svelo strategiju poslovanja na najnužnije troškove s ciljem zadržavanja postojećih radnika.

U 2020. godini nismo objavljivali natječaj za sponzorstva i donacije zbog epidemioloških mjera i velikog pada prihoda.

Također u 2020. godine smo sukladno prošlogodišnjem planu i situaciji povećanja minimalne plaće dignuli osnovicu plaće zaposlenika za 200kn.

U 2020. godini smo otvorili podzemni logistički centar Poljana te na žalost nismo iskoristili njegov puni potencijal zbog postojeće gospodarske krize. Ipak i u ovim teškim vremenima sezone 2021. garaža je mnogo puta bila maksimalno popunjena što nam govori o opravdanosti -3 etaže za parking. Također raduje činjenica okupljanja velikog broja građana na platou Trga Poljana, a što govori o prihvaćenosti navedenog projekta.

Projekt kompletne rekonstrukcije Autobusnog kolodvora je bio u planu za 2020., ali smo isti odgodili do daljnjega s obzirom na smanjenje prihoda uzrokovano pandemijom.

Ipak sam promet na kolodvoru još nije došao u normalu, a što bitno utječe na prihodovnu stranu.

Nadolazeća 2022. godina je prepuna novih izazova poglavito vezano uz epidemiološku situaciju. U 2022. godini nam prijete gubitak dijela parkirališta Draga te gubitak koncesije na gatu Vrulje. Povećanje broja osobnih vozila u gradu Šibeniku u posljednjih 5 godina je veće nego što ima parking mjesta u samom centru. Oporavak turizma smanjenjem mjera pandemije opet otvara problem stanovnika uže jezgre grada Šibenika i njihovog parkiranja vozila. Dugoročno rješenje jeste aktivacija novih autobusa unutar gradskih linija, a što će utjecati na smanjenje broja vozila u samom centru grada te mogućnost potencijalnog parkinga

na području postojećeg vatrogasnog doma. Kratkoročna mjera koju možemo aktivirati u prijelaznom razdoblju jeste podizanje cijena na uličnim parkiralištima radi oslobađanja mjesta predviđenih za građanstvo te radi eventualne brže izmjene automobila na istim parkinzima. Ideja je upućivanje prometa u garažu Poljana te u ljetnim mjesecima na parkiralište TEF-a. Svakako nam prijete povećanje cijena usluga poslovnih partnera radi općeg poskupljenja kako energije tako i goriva.

DIREKTOR:

Goran Bulat, mag.oec.



Gradski parking
d.o.o. Šibenik