

# SADRŽAJ

<b>1. UVOD .....</b>	<b>1</b>
1.1. VIZIJA .....	7
1.2. MISIJA.....	7
1.3. PRINCIPI GRADSKOG PARKINGA .....	7
<b>2. PLAN RADOVA.....</b>	<b>8</b>
2.1. SEKTOR PARKIRANJA I PREMJEŠTANJA VOZILA .....	8
2.2. SEKTOR AUTOBUSNOG KOLODVORA.....	10
2.3. ODJEL JAVNOG PRIJEVOZA U OBALNOM POMORSKOM PROMETU.....	10
2.4. ODJEL CESTOVNOG PRIJEVOZA ROBA.....	11
<b>3. FINANCIJSKI PLAN (IZRAŽEN BEZ PDV-A) .....</b>	<b>12</b>
3.1. FINANCIJSKI IZVJEŠTAJI - 2013. - 2017. GODINA X 1.000 KN .....	12
3.2. PREGLED PLANIRANIH PRIHODA U 2019. GOD. ....	14
3.4. REKAPITULACIJA PLANIRANIH PRIHODA I RASHODA ZA 2019.GOD .....	18
<b>4. PLAN LJUDSKIH RESURSA .....</b>	<b>19</b>
4.1. ORGANIZACIJSKA STRUKTURA .....	19
4.2. ODNOS ADMINISTRACIJE U UKUPNOM BROJU.....	20
4.3. PLAN ZAPOSŁJAVANJA ZA 2018. ....	20
<b>5. ZAKLJUČAK.....</b>	<b>21</b>

## 1.UVOD

Gradski parking d.o.o. osnovan je 2001. godine s ciljem uspostave regulacije prometa u mirovanju. Sjedište društva je Šibenik, Draga 14. Osnivač društva je Grad Šibenik u 100 %-tnom vlasništvu.

Stalnim aktivnostima na pronalaženju novih prostora, proširenju kapaciteta i uređenju novih prostora, Gradski parking d.o.o. od samih početaka djelovanja ima značajan pozitivan utjecaj na život u Šibeniku. Kupnjom autobusnog kolodvora u lipnju 2003.god. tvrtka širi svoju djelatnost te na taj način osigurava da taj vrijedan strateški objekt i kolodvorska djelatnost ostanu pod vlasništvom i pod upravljanjem grada Šibenika.

U 2009. god. uspostavlja se novi Odjel za premještanje vozila. U suradnji s MUP-om, specijalizirano vozilo, tzv. Pauk vozilo započinje s djelovanjem krajem lipnja 2009. godine.

Od 1. kolovoza 2012. Gradski parking d.o.o. preuzima poslove javnog prijevoza u linijskom obalnom pomorskom prometu na državnoj liniji br.501 Brodarica- Krapanj. Gradski parking obavlja djelatnosti koje su mu povjerene uz poštivanje svih zakonskih odredbi i propisa.

Kroz 2015. godinu dobivamo koncesiju za upravljanje privezištem na rivi, čime se djelatnost dodatno širi, a broj ljudi i prihod se povećavaju.

U 2016. godini osnivamo novi odjel CESTOVNOG PRIJEVOZA ROBA, te odlukom Vijeća grada Šibenika preuzimamo dostavu robe električnim vozilima u staroj gradskoj jezgri.

Društvo raspolaže s 1200 parkirališnih mjesta, autobusnim kolodvorom, specijalnim vozilom za premještanje nepropisno parkiranih automobila tzv. Pauk vozilom i brodovima za prijevoz putnika i tereta na državnoj obalnoj liniji 501 Brodarica – Krapanj, kangoo vozilom za osobne potrebe Gradskog parkinga, električnim vozilom za operativne poslove (VOLKSWAGEN EUP), te vozilima iz odjela cestovnog prijevoza robe (stara gradska jezgra): električno vozilo GOUPIL, PIAGGIO PORTER i PIAGGIO PORTER MAXXI.

**AUTOBUSNI KOLODVOR** se i kroz 2017. nastavio uređivati, te smo uredili šalter za informacije i izmjestili prometni ured u prostor ex forneti ( prostor do informacija). U 2018. je izvršena zamjena prostora za agenciju sa ATP-om (*ATP vratio prostor „agencije“ a iznajmio manji prostor bivši „renta car“*)

Prostor koji je vratio ATP iznajmljen je na temelju natječaja Pangei (Pangea je iznajmljeni prostor spojila sa dosadašnjom trgovinom, te dobila veliki i reprezentativan prostor za prodaju ribarske opreme).

A kao i svake godine služba održavanja je kroz 6. Mjesec izvršila pituravanje unutrašnjih i vanjskih površina kolodvora.

Vanjski prostor gdje je bio smješten prastari i neispravni agregat uređen je u skladište. Kako je prostor bio neiskorišten, a potreba za skladišnim prostorom sve veća pristupilo se čišćenju i uređenju, te smo dobili skladišni prostor.

Iznajmljen je ured na temelju natječaja Lučkoj upravi na drugom katu kolodvora.

Čišćenje spremnika za lož ulje, te *mjerenje stjenke je izvršilo društvo CIAN.*

Gradski parking je investirao u novu informatičku oprema (*Blu pos kasa, računalo za prodaju karata, novi server, NAS backup, SAS DDD, Firewall CISCO ASA, računalo za računovodstvo x2, rekonfiguracija i migracija kompletnog sustava Laser uključujući sve backupe*).

**SEKTOR PARKIRANJA I PREMJEŠTANJA VOZILA** možemo podijeliti u dva dijela, parkiranje i odjel premještanja vozila.

#### **A) PARKIRANJE**

Zbog dotrajalosti i skupog servisiranja odlučili smo se za zamjenu sadašnjih uređaja NAUTIZ X3 I X5. U 1. fazi nabavili smo mobilne uređaje za koje smo zadužili kontrolore (personalizirali) što se pokazalo kao dobar način, a kako bi uređaji trajali što duže. Početkom godine smo nabavili još 5 uređaja EVOLVEO Q9, te smo ih također personalizirali, a kako bi povećali sigurnost brzinu i kvalitetu rada.

Pred sezonu 2017. smo pokrenuli novi projekt telematičkog sustava upućivanja vozila na parkiranje na sezonsko parkiralište TEF. Projekt se pokazao jako dobrim pa smo nastavili s istim, te pokrenuli novi projekt za parkirališta Željeznički kolodvor i Poljana. Dakle, ideja je da se u sezoni, kada su velike gužve u prometu kroz Grad pokuša rasteretiti i preusmjeriti promet prema većem parkiralištu Željeznički kolodvor. Projekt je obuhvaćao instaliranje senzora na ulaz i izlaz s parkirališta Želj.kolodvor, te isto tako i instaliranje 3 displeja na dvije lokacije odnosno na južni i sjeverni ulaz u sam centar Grada. Ovim projektom smo nastavili uvoditi nove trendove, te također s ovim projektom poboljšavamo ponudu parkiranja

suvremenom tehnologijom u stvarnom vremenu u Gradu Šibeniku.

Uz suradnju s Info-art-om u 4. mjesecu smo aktivirali prodaju parkirnih karata i na kioscima iNovina.

Na parkiralištu Draga smo kroz 4. Mjesec izvršili nadogradnju sustava naplate parkiranja postavljanjem kamera LPR tehnologijom prepoznavanje registarskih brojeva na tablicama vozila na ulaz i izlaz parkirališta. Nadogradnja je zahtjevala novu instalaciju za povezivanje sustava. Instalacija LPR-a je omogućila bolju kontrolu ulaza i izlaza vozila te isto tako predstavlja tehnološki napredak u naplati parkiranja na zatvorenim parkiralištima.

Radi poboljšanja usluge plaćanja parkiranja krajem 4. mjeseca smo naručili 3 nova parkirna aparata 2u1. Dakle plaćanje parkiranja kovanicama i kreditnim karticama. Isto tako smo naručili nadogradnju za 2 parkirna aparata s opcijom plaćanja kreditnim karticama. Sama instalacija je izvedena krajem 5. mjeseca pred početak sezone. Kupnjom novih parkirnih aparata cijelu 0. zonu smo pokrili s aparatima 2u1.

Radi nedostatka parkirnih mjesta u Gradu Šibeniku, otvorila se opcija da na prostoru ex kino Tesla organiziramo parkiranje. Parkiralište je otvoreno 04.06.2018., a na kojem je organizirano 14 parkirnih mjesta i instaliran 1 parkirni aparat 2u1. Ovim proširenjem kapacitet parkirališta 0. zone je povećan, te je stanarima 0. zone omogućeno korištenje navedenog parkirališta.

U prvoj polovici 2018. Pripremali smo dokumentaciju za izmjenu Odluke o korištenju Gradskih parkirališta. Ovom izmjenom koja je stupila na snagu 04.06.2018. izmijenjen je način plaćanja parkiranja dnevnom parkirališnom kartom, gdje svaki korisnik istu može zamijeniti za Višesatnu parkirališnu kartu. Izmjena ove Odluke zahtjevala je cijeli niz tehničko tehnoloških izmjena od: programiranje parkirnih automata, prodaje i naplate na novinskim kioscima, rada na blagajni, izmjene u programskoj podršci, promjene na svim parkirališnim znakovima.... Gradski parking ovom izmjenom izlazi u susret korisnicima te im omogućava da plate stvarno korištenje parkirališta u vremenu od trenutka izdavanja DPK-a do trenutka plaćanja uvećano za naknadu.

U pripremi za sezonu otvoreno je parkiralište TEF, te je ponovo stavljen u funkciju displej koji je za vrijeme zime bio isključen. Parkiralište je započelo s radom 14.06.2018., te je u pripremi prostor pokošen i pripremljen za parkiralište.

U Solarisu je obnovljena horizontalna signalizacija, te je vertikalna signalizacija prilagođena jednosmjernom prometu. Na parkiralištu su postavljana 3 parkirna aparata .

Za organiziranje rada u vrijeme sezone u odjelu parkiranja je zaposleno 11 kontrolora

naplatničara.

Promet u odjelu parkiranja kontinuirano raste, što zahtjeva potpunu usredotočenost na poboljšanje usluge, te kontinuirano proširenje parkirnih kapaciteta.

Gradski parking d.o.o. je početkom lipnja 2018. napravio idejni projekt i krenuo u uređenje derutnog prostora u ulici Matije Gupca. Nakon rušenja baraka i ishodovanja svih dozvola napravljen je i pušten u funkciju parking sa 17 mjesta. S istim parkingom je riješen problem vozila koji su bili parkirani uz glavnu cestu i koji su onemogućavali siguran prolazak pješaka.

### **ODJEL PREMJEŠTANJA VOZILA**

U odjelu premještanja vozila nema značajnih promjena. Specijalno vozilo pauk je već relativno staro, te su servisi (trošak servisa) sve češći.

Na samom vozilu osim redovnog servisa (dizalice i motora), servisirano je :

1. Lambda sonda
2. Diskovi pločica
3. Izmjena ispušne grane

U odjelu **JAVNOG PRIJEVOZA U OBALNOM POMORSKOM PROMETU** smo uveli novog člana posade, zbog odlaska u mirovinu našeg zaposlenika. Kontinuirano se radi na održavanju brodova, te se obavljaju svi potrebni servisi sukladno zakonskim propisima. I ove godine smo imali naplatne turističko-informacijske kućice u luci Brodarica sa 2 sezonska djelatnika u razdoblju od 15.07.-01.09. U narednom periodu nam predstoji pregled rampe sukladno izvedenim atestima postupka varenja, kao i pregled Sustava upravljanja sigurnošću na m/b Spužvar (oba pregleda od HRB-a)

### **NAPLATA LUČKIH VEZOVA**

Sezona je odrađena kvalitetno kao i prethodnih godina. Ipak ove godine namjeravamo zadržati jednog djelatnika na naplati lučkih vezova i kroz 11 mjesec zbog očekivanog produljenja sezone nautičara.

## **ODJEL CESTOVNOG PRIJEVOZA ROBE**

Odjel za cestovni promet robe od samog našeg osnivanja sastoji se od voditelja odjela i dva djelatnika (vozača). Tijekom ljetnih mjeseci radi povećanog obujma posla uzimamo još jednog vozača, jer od 01.06. pa do 31.09. svake godine, radimo sve dane uključujući i praznike. Zbog gubitka pretovarnog mjesta Poljana, vožnja do SGJ u idealnim uvjetima nam traje cca 30 – 35 min., a što je za 20 – 25 min. duže nego prije.

Vozni park odjela sastoji se od električnog vozila Goupil, vozila Piaggio Porter, te smo radi povećanja posla i bolje usluge građanima stare gradske jezgre u 5. mjesecu ove godine nabavili novo vozilo Piaggio Porter Maxxi koji je veći i može prevoziti veći teret, a sve u svrhu poboljšanja usluge.

Promet u prvih 9 mjeseci, usporedo sa prometom prvih 9 mjeseci prošle godine, povećan je za cca. 50 000,00 kn. Razlog tome leži u činjenici da se stara jezgra obnavlja, rekonstruiraju se stare kuće i zgrade, otvaraju se novi ugostiteljski objekti, hoteli, hosteli, pa sve to rezultira većom potrebom stanara stare gradske jezgre za korištenjem naših usluga.

Kroz 2018. godinu **ODJEL FINANCIJSKO-RAČUNOVODSTVENIH** poslova ima 8 djelatnika (jedna djelatnica je cijelu godinu na produženom roditeljskom dopustu), te se u skladu s opsegom posla (koji je povećan zbog povećanja prihoda i rashoda) organizira i raspored radnih zadataka. S obzirom na odlazak jedne djelatnice iz odjela reklamacija, popunjeno je mjesto sa blagajnicom, te je na mjestu blagajnice primljena sezonska djelatnica na neodređeno.

Sve obaveze izvještavanja Uprave Društva, Porezne uprave, Državnog zavoda za statistiku, Financijske agencije i drugih institucija određenih računovodstvenim i poreznim propisima, izvršavale su se u zakonski propisanom roku.

Od 01.01.2009. godine Društvo kao potporu financijsko-računovodstvenim poslovima koristi aplikaciju tvrtke "Laser line" d.o.o., Umag koja u potpunosti udovoljava potrebama Društva. Svi dodatni zahtjevi koje je Društvo imalo kao i izmjene koje je bilo potrebno izvršiti zbog promjena u poreznim i računovodstvenim propisima (novi obrasci i sl.) implementirani su uspješno i u maksimalno kratkom roku.

Budući da rad u odjelu financijsko-računovodstvenih poslova zahtijeva kontinuirano dodatno obrazovanje, djelatnici odjela sudjelovali su na seminarima organiziranim kako bi se računovodstvenim djelatnicima omogućilo što lakše praćenje svih poreznih promjena.

Sva knjiženja provedena su pravovremeno i u skladu sa zakonskim propisima.

Obračun i isplata plaća izvršeni su u zakonskom roku.

Budući da odjel financijsko-računovodstvenih poslova pruža podršku svim odjelima u Društvu opseg poslova uvelike ovisi o radu ostalih odjela (o investicijama, nabavi, zahtjevima uprave i sl.).

**ODJEL PRAVNIH OPĆIH I KADROVSKIH POSLOVA** U prvih 9 mjeseci 2018. godini, Odjel pravnih, općih i kadrovskih poslova obavlja sve svoje zadatke u zadanim rokovima, od izrade raznih ugovora, opomena i utuženja, do pismenog odgovaranja na zaprimljene prigovore i svakodnevnog rada sa strankama, uz redovno praćenje zakonskih i podzakonskih propisa.

U odnosu na **DNEVNE PARKIRNE KARTE** u prvih 9 mjeseci 2018. godine poslano je 1332 opomena pred ovrhu po kojima smo potraživali ukupno 157.000,00 kn od čega je naplaćeno **97.732,32** kune.

Kroz ovršne postupke u prvih 9 mjeseci 2018. god., a u odnosu na DPK-a naplaćeno je 72.468,00 kuna.

U postupcima izvansudske naplate (kroz suradnju sa trgovačkim društvom EOS MATRIX d.o.o.) od ukupno 281.172,33 kune naplaćeno je 140.209,64 kune (dakle 50%).

U odnosu na **PREMJEŠTANJE VOZILA** u poslano je 174 opomena pred ovrhu po kojima smo ukupno potraživali 44,600 kuna, a naplaćeno je 22.932,00 kuna.

Kroz ovršne postupke u prvih 9 mjeseci 2018. god., naplaćeno je 30.153,00 kuna.

**U odnosu na inozemne DPK-a**, suradnja je ista kao i prethodne godine.

U odnosu na **prigovore korisnika usluga**, u prvih 9 mjeseci zaprimljeno ih je 174.

**UPRAVA** je 2014. godine donijela Strateški plan razvoja društva za period 2015-2020 godine. Društvo se razvija i napreduje u skladu sa strateškim planom. U 2017. godini društvo je stavilo naglasak na ključni projekt Poljana i pripremio ga do faze, pred potpis ugovora sa izvođačem, uz osigurane uvjete financiranja. Društvo je u 2018. godini započelo sa gradnjom projekta Poljana, te je izgradilo projekt parkinga u ulici Matije Gupca. Uvedene su brojne tehnološke novosti, poglavito u odjelu parkiranja.

Sjedište Društva je na adresi : Draga 14, 22000 Šibenik

OIB : 87342329948

Dana, 30. studenog 2017. je ukupno 98 djelatnika.

Društvo je u sto postotnom vlasništvu Grada Šibenika.

Predsjednik Skupštine Društva je Gradonačelnik Šibenika dr. Željko Burić.

### **Tijela Društva su:**

UPRAVA :

Direktor: Goran Bulat, mag.oec.

NADZORNI ODBOR:

Tomislav Juras, predsjednik NO

Nikica Vučenović, zamjenik predsjednika NO

Boris Dukić, član NO

Velimir Šumera, član NO

Rade Kendeš, član NO - predstavnik radnika

## **1.1. VIZIJA**

Biti lider u pružanju usluga u svim djelatnostima iz našeg poslovanja!

## **1.2. MISIJA**

- Prepoznatljivost po kvaliteti usluge, kako tehnološkim rješenjima, tako i edukacijom zaposlenika
- Širenje poslovanja s ciljem pružanja većeg broja usluga na korist razvoja Gradskog parkinga, a vezano uz razvoj grada Šibenika
- Sustavno poboljšanje kontrole poslovanja tehnološkim rješenjima
- Vođenje tvrtke u maniri dobrog gospodara
- Transparentnost u poslovanju

## **1.3. Principi Gradskog parkinga**

- Ljudi su najdragocjeniji dio naše organizacije
- Društveno smo odgovorna tvrtka



## **2. PLAN RADOVA**

### **2.1. SEKTOR PARKIRANJA I PREMJEŠTANJA VOZILA**

Planom rada za 2019. planiramo zadržati, odnosno povećati nivo usluge našim korisnicima, te uvoditi nove tehnologije na zadovoljstvo svih.

Uzimajući u obzir trenutno stanje na parkiralištima, potrebno je obnoviti horizontalnu signalizaciju na cca. 200 parkirnih mjesta i to:

- Put gimnazije 17 P
- Obala palih omladinaca 85
- Stjepana Radića 18
- Ante Starčevića 15
- Zagrađe 22
- Put groblja 25

Planom rada za obnovu horizontalne signalizacije obuhvaćena je ulica Obala palih omladinaca.

U navedenoj ulici parkirališna mjesta ne zadovoljavaju potrebne standarde koje sadašnja širina vozila traže. Bez obzira što ćemo sigurno dio mjesta izgubiti radi proširenja, smatram da je to potrebno radi usluge koju pružamo.

Da bi proširili parkirna mjesta, sadašnju horizontalnu signalizaciju na dijelu parkirališta je potrebno brisati (frezati), te ujedno ponovo označiti parkirna mjesta. ( Zbog radova na prostoru Peškarija, možda bi trebalo sačekati da se vidi kako će se taj dio uklopiti s parkiralištem).

U planu rada je proširenje Invalidskih mjesta koja treba prilagoditi pravilniku I to na slijedećim ulicama:

- Draga
- Petra Preradovića
- Stjepana Radića Plavi neboder

Za sezonu je potrebno je nabaviti još 2 parkirna automat 2u1 kovanice i bankovne kartice.

Iz iskustva prijašnjih godina tijekom zime se ne koriste papirnate novčanice, te smatram da ova vrsta parkirnog aparata sasvim zadovoljava potrebe u sezoni.

Iz iskustva sezone 2018. smanjili smo broj prigovora stranaca za mijenjanje apoena u sitno i ujedno smanjili reklamacije na dobivene DPK-a. Dakle, svakako trebamo kompletnu 0. ZONU pokriti s parkirnim aparatima 2u1.

Nabava parkirnih aparata svakako ovisi i o opciji proširenja parkirališta. Po sadašnjim informacijama moguće je da će trebati provesti i javnu nabavu za nabavu istih, s obzirom na mogući broj potrebnih parkirnih aparata.

Sezonska parkirališta, Solaris i TEF, je potrebno zadržati i dalje, te pokušati poboljšati uslugu.

Uvođenjem telematičkog sustava navođenja vozila na parkiralište TEF, smo dodatno poboljšali uslugu. Razmišljanja smo da bi trebali uvesti uslugu Park & Ride. Prijevoz korisnika iz TEF-a do centra Grada.

Parkiralište kod bazena bi također trebalo uvesti u sustav naplate kao 1. ZONA, a TEF s obzirom na sadašnji kapacitet te opciju naplate kod bazena potrebno je proširiti i za autobuse i za osobna vozila.

Na parkiralištu Izgradnja bi trebalo izvršiti nadogradnju sustava LPR kamerama za čitanje reg. oznaka.

Novi projekt za parkiralište Želj. Kolodvor koji je bio u planu za 2018. Možemo podijeliti u dvije faze:

1. Uređenje pristupa prostoru Importane, te uređenje samog importanea u svrhu parkiranja.
2. Drugi dio uređenje cijelog platoa parkirališta.

U slučaju da otpadne opcija pripajanje prostora importanea sadašnjem parkiralištu, minimum bi trebali osposobiti još jednu blagajnu u kućici a automatsku blagajnu dislocirati sa sadašnje pozicije na neku drugu radi poboljšanja plaćanja parkiranja i smanjenja gužve prilikom plaćanja.

Sadašnji sustav telematičkog upravljanja prometom za parkiralište želj. Kolodvor je potrebno nadograditi, te iskoristiti skinute displeje koji su bili na Poljani.

## 2.2. SEKTOR AUTOBUSNOG KOLODVORA

U 2019. godini planiramo odraditi:

- redovito sezonsko pituravanje nakon završetka škole
- broj potrebnih djelatnika: dva ( služba održavanja )
  
- a) kompletana obnova M i Ž WC-a u čekaonici sa uređenjem WC-a za invalide
  - troškovnik
  - vanjski suradnici
  - ugradnja rampi
  
- b) hidroizolacija ploče nad peronima te sanacija oštećenja nastalih djelovanjem vode
  - troškovnik
  - vanjski suradnici
  
- c) izmjena asfaltne podloge na peronima
  - cca 500 m<sup>2</sup> x 100,00 kn =50.000,00 kn
  - troškovnik
  - vanjski suradnici

Prihodi kolodvora u 2019. god. će biti smanjeni za 1%.u odnosu na 2018. iz sljedećih razloga:

1. stanje u ATP-u kao prijevozniku koji obavlja najveći promet preko kolodvora
2. cijena energenata
3. usljed smanjenja broja putnika prijevoznici reduciraju broj autobusnih linija itd.
4. daljnja liberizacija prodaje karata
5. postignuta maksimalna naplata parkiranja turističkih autobusa u odnosu dolazaka autobusa i broja raspoloživih perona

Navedeni planirani radovi pod a) i b) će biti ovisni o rezultatu apliciranja na potpore i fondove Ministarstva.

## 2.3. ODJEL JAVNOG PRIJEVOZA U OBALNOM POMORSKOM PROMETU

Za narednu godinu imamo imamo standardni redovni godišnji remont brodova (Borac, Spužvar).

Remont uključen za oba broda:

1. Prihvat broda
2. Vađenje broda
3. Skela

4. Podvodna oplata
5. Vodena linija
6. Cink protektori
7. Nadvodni dio plovila i nadgrađe
8. Kormilarski sustav
9. Osovinski vod
10. Servis motora (pogona)

Predviđeni iznos temeljem lanjskih godina redovitog održavanja je ukupno 95.000kn.  
U projekciju nisu uneseni iznosi atestnih pregleda od strane nadležnih regulatornih institucija (Ministarstvo-Lučka kapetanija i HRB-a).

## **NAPLATA LUČKIH VEZOVA**

U odjelu naplate lučkih pristojbi, nema novih ulaganja, a broj ljudi će biti isti kao i 2018. godine.

### **2.4. ODJEL CESTOVNOG PRIJEVOZA ROBA**

Kontinuirano ćemo raditi na još boljem upoznavanju građana sa uslugama našeg odjela, a sa svrhom poboljšanja financijske situacije. Predstavljat ćemo naše usluge poduzećima i tvrtkama s ciljem povećanja prodaje mjesečnih pretplata.

Nadalje je u planu:

- servisiranje i održavanje postojećih vozila našeg odjela
- servis i održavanje pilomata (redovno čišćenje, pranje, bojanje)
  
- zamjena starih GSM – ova na pilomatima, u svrhu bolje usluge građanima, pogotovo službama kojima je to najpotrebnije (hitna, vatrogasci i dr.)
  
- obnavljanje ili zamjena starih i dotrajalih stupića kojima je okružena stara gradska jezgra (prostor ispred katedrale)

Po potrebi ili mogućnostima, zaposliti ćemo pomoćnog radnika prije početka turističke sezone.

### 3. FINANCIJSKI PLAN (izražen bez PDV-a)

#### 3.1. FINANCIJSKI IZVJEŠTAJI - 2013. - 2017. godina x 1.000 kn

Tablica 1. **BILANCA**

<b>BILANCA</b>	<b>2013</b>	<b>2014</b>	<b>2015</b>	<b>2016</b>	<b>2017</b>	<b>indeks 2017 / 2016</b>	<b>indeks 2017 / 2014</b>
Bazni indeks rasta aktive	100	99	98	128	126	98	126
Verižni indeks rasta aktive	100	99	99	130	98	75	98
<b>A. POTRAŽIVANJA ZA UPISANI, A NEUPLAĆENI KAPITAL</b>							
<b>B. DUGOTRAJNA IMOVINA</b>	<b>16.528</b>	<b>15.242</b>	<b>14.640</b>	<b>20.246</b>	<b>19.472</b>	96	118
1. Nematerijalna imovina	291	94	35	10	12	120	4
2. Materijalna imovina	16.237	15.148	14.605	20.236	19.460	96	120
3. Financijska imovina							
4. Potraživanja							
5. Odgođena porezna imovine							
<b>C. KRATKOTRAJNA IMOVINA</b>	<b>4.462</b>	<b>5.591</b>	<b>6.012</b>	<b>6.610</b>	<b>6.887</b>	104	154
1. Zalihe							
2. Potraživanja	1.826	2.144	2.082	2.040	2.137	105	117
a). Potraživanja od kupaca	1.734	1.806	1.986	1.873	1.905	102	110
b). Potraživanja od zaposlenih	18	32	33	49	87	178	483
c). Ostalo	74	306	63	8	145	1813	196
3. Kratkotrajna financijska imovina	760	800	900	1.010	1.017	101	134
4. Novac u banci i blagajni	1.876	2.647	3.030	3.560	3.733	105	199
<b>D. PLAĆENI TROŠKOVI BUDUĆEG RAZDOBLJA I OBRAČUNATI PRIHODI</b>							
<b>E. GUBITAK IZNAD VISINE KAPITALA</b>							
<b>UKUPNO AKTIVA</b>	<b>20.990</b>	<b>20.833</b>	<b>20.652</b>	<b>26.856</b>	<b>26.359</b>	98	126

<b>A. KAPITAL I REZERVE</b>	<b>11.220</b>	<b>12.453</b>	<b>13.372</b>	<b>19.656</b>	<b>20.321</b>	103	181
1. Upisani kapital	333	333	1.566	1.566	1.567	100	471
2. Kapitalne rezerve							
3. Rezerve iz dobiti							
4. Revalorizacijske rezerve	4.457	4.089	3.721	9.083	8.699	96	195
5. Zadržana dobit ili preneseni gubitak	6.316	6.798	7.166	8.453	9.391	111	149
6. Dobit ili gubitak tekuće godine	114	1.233	919	554	664	120	582
7. Manjinski interes							
<b>B. DUGOROČNA REZERVIRANJA ZA RIZIKE I TROŠKOVE</b>							
<b>C. DUGOROČNE OBVEZE</b>	<b>6.763</b>	<b>5.412</b>	<b>4.061</b>	<b>3.863</b>	<b>2.533</b>	66	37
1. Obveze po dugoročnim kreditima	5.649	4.390	3.131	1.869	623	33	11
2. Obveze po osnovi zajma	0						
3. Ostale dugoročne obveze	1.114	1.022	930	1.994	1.910	96	171
<b>D. KRATKOROČNE OBVEZE</b>	<b>3.007</b>	<b>2.968</b>	<b>3.219</b>	<b>3.337</b>	<b>3.505</b>	105	117
1. Obveze prema dobavljačima	863	840	1.072	1.156	1.246	108	144
2. Obveze po kreditima	1.258	1.259	1.259	1.246	1.301	104	103
3. Ostale kratkoročne obveze	886	869	888	935	958	102	108
<b>E. ODGOĐENO PLAĆANJE TROŠKOVA I PRIHOD BUDUĆEG RAZDOBLJA</b>							
<b>UKUPNO PASIVA</b>	<b>20.990</b>	<b>20.833</b>	<b>20.652</b>	<b>26.856</b>	<b>26.359</b>	<b>98</b>	<b>126</b>

Tablica 2. RAČUN DOBITI I GUBITKA 2013.-2017. godina x 1.000 kn

<b>RAČUN DOBITI I GUBITKA</b>	<b>2013</b>	<b>2014</b>	<b>2015</b>	<b>2016</b>	<b>2017</b>	<b>indeks 2017 / 2016</b>	<b>indeks 2017 / 2014</b>
<b>1. POSLOVNI PRIHODI</b>	<b>13.302</b>	<b>15.047</b>	<b>16.875</b>	<b>16.980</b>	<b>17.887</b>	105	134
a. Prihod od prodaje na domaćem tržištu	13.052	14.593	15.880	16.574	17.538	106	134
b. Prihodi od uporabe vlastitih proizvoda							
b. Ostali prihodi	250	454	995	406	349	86	140
<b>2. POSLOVNI RASHODI</b>	<b>13.008</b>	<b>13.685</b>	<b>15.658</b>	<b>16.261</b>	<b>17.028</b>	105	131
Smanjenje vrijednosti zaliha nedovršene proizvodnje							
Povećanje vrijednosti zaliha nedovršene proizvodnje							
<b>a. Materijalni troškovi</b>	<b>2.830</b>	<b>3.097</b>	<b>4.046</b>	<b>3.888</b>	<b>4.318</b>	111	153
- troškovi sirovina i materijala	880	876	972	847	944	111	107
- troškovi prodane robe							
- ostali vanjski troškovi	1.950	2.221	3.074	3.041	3.374	111	173
<b>b. Troškovi osoblja</b>	<b>6.920</b>	<b>7.307</b>	<b>8.062</b>	<b>8.535</b>	<b>9.107</b>	107	132
udio troška osoblja u ukupnom prihodu	52%	49%	48%	50%	51%	101	98
1. Neto plaća	4.483	4.670	5.197	5.511	5.944	108	133
2. Doprinosi i porezi iz plaće	1.526	1.600	1.699	1.773	1.827	103	120
3. Doprinosi na plaću	911	1.037	1.166	1.251	1.336	107	147
<b>c. Amortizacija</b>	<b>1.611</b>	<b>1.576</b>	<b>1.416</b>	<b>1.518</b>	<b>994</b>	65	62
<b>d. Ostali troškovi</b>	<b>1.435</b>	<b>1.448</b>	<b>1.891</b>	<b>2.002</b>	<b>1.947</b>	97	136
<b>e. Vrijednosno usklađenje</b>							
1. Vrijednosno usklađenje dugotrajne imovine							
2. Vrijednosno usklađenje kratkotrajne imovine					395		
<b>f. Rezerviranja</b>							
<b>g. Ostali poslovni rashodi</b>	<b>212</b>	<b>257</b>	<b>243</b>	<b>318</b>	<b>267</b>	84	126
<b>3. DOBIT ILI GUBITAK IZ OSNOVNE DJELATNOSTI</b>							
<b>4. PRIHODI OD SUDJELUJUĆIH INTERESA I OSTALIH ULAGANJA</b>							
<b>5. FINANCIJSKI PRIHODI</b>	<b>68</b>	<b>60</b>	<b>62</b>	<b>71</b>	<b>43</b>	61	63
<b>6. FINANCIJSKI RASHODI</b>	<b>211</b>	<b>181</b>	<b>132</b>	<b>92</b>	<b>91</b>	99	43
<b>7. DOBIT ILI GUBITAK IZ FINANCIJSKE DJELATNOSTI</b>	<b>-143</b>	<b>-121</b>	<b>-70</b>	<b>-21</b>	<b>-48</b>	229	34
<b>8. IZVANREDNI PRIHODI</b>							
<b>9. IZVANREDNI RASHODI</b>							
<b>10. UKUPNI PRIHODI</b>	<b>13.370</b>	<b>15.107</b>	<b>16.937</b>	<b>17.051</b>	<b>17.930</b>	105	134
<b>11. UKUPNI RASHODI</b>	<b>13.219</b>	<b>13.866</b>	<b>15.790</b>	<b>16.353</b>	<b>17.119</b>	105	130
<b>12. DOBIT PRIJE OPOREZIVANJA</b>	<b>151</b>	<b>1.241</b>	<b>1.147</b>	<b>698</b>	<b>811</b>	116	537
<b>13. GUBITAK</b>							
<b>14. POREZ NA DOBIT</b>	<b>37</b>	<b>8</b>	<b>228</b>				0
<b>15. NETO DOBIT</b>	<b>114</b>	<b>1.233</b>	<b>919</b>	<b>698</b>	<b>811</b>	<b>116</b>	<b>711</b>

### 3.2. PREGLED PLANIRANIH PRIHODA U 2019. god.

#### 3.2.1. PLANIRANI PRIHOD – SEKTOR PARKIRANJA I PREMJEŠTANJA VOZILA

Tablica 5. **PRIHOD SEKTORA PARKIRANJA I PREMJEŠTANJA VOZILA**

<b>PRIHODI SEKTORA</b>	<b>Ostvareno 01.-09.2018.</b>	<b>Procjena 2018</b>	<b>Plan 2019</b>	<b>Indeks 2019 vs. 2018</b>
Prihodi od prodaje usluga - gotovinsko plaćanje	7.583.740,40	8.783.740,40	<b>7.639.003,00</b>	87
Prihodi od prodaje usluga - bezgotovinsko plaćanje	1.508.066,00	1.733.066,00	<b>1.525.924,00</b>	88
Prihodi od naplaćenih kazni	1.488,64	1.638,64	<b>1.720,00</b>	105
Prihodi od DPK	883.692,80	1.013.692,80	<b>709.584,00</b>	70
Prihodi od pauk službe	267.320,00	307.320,00	<b>313.466,00</b>	102
Naplata administrativnih troškova	800,00	800,00	<b>800,00</b>	100
<b>UKUPNO</b>	<b>10.245.107,84</b>	<b>11.840.257,84</b>	<b>10.190.497,00</b>	<b>86</b>

Očekivani pad prihoda za 14% je uzrokovan projektom "Poljana" i gubitkom prihoda sa parkirališta Poljana tijekom gradnje podzemne garaže. Očekivano je da će "pauk služba" ostati na istom iznosu kao u 2018 godini uz lagani rast od 2%.

#### 3.2.2. PLANIRANI PRIHOD – SEKTORA AUTOBUSNI KOLODVOR

Tablica 6. **PRIHOD SEKTORA AUTOBUSNI KOLODVOR**

<b>PRIHODI SEKTORA</b>	<b>Ostvareno 01.-09.2018.</b>	<b>Procjena 2018</b>	<b>Plan 2019</b>	<b>Indeks 2019 vs. 2018</b>
Provizija za prodane autobusne karte	604.789,68	784.789,68	<b>788.141,84</b>	100
Peronizacija	951.492,47	1.231.492,47	<b>1.213.453,21</b>	99
Parkiranje autobusa	435.575,76	520.575,76	<b>568.920,00</b>	109
Kolodvorske usluge	222.639,15	282.639,15	<b>287.173,60</b>	102
Naplata garderobe i wc	246.859,20	299.859,20	<b>293.950,00</b>	98
Govorni automat	18.529,68	24.029,68	<b>25.000,00</b>	104
Iznajmljivanje poslovnih prostora	700.502,64	920.502,64	<b>846.117,60</b>	92
Prefakturiranje troškova	153.273,14	198.273,14	<b>200.000,00</b>	101
<b>UKUPNO</b>	<b>3.333.661,72</b>	<b>4.262.161,72</b>	<b>4.222.756,25</b>	<b>99</b>

U sektoru Autobusni kolodvor očekivamo sličan prihoda kao u 2018. uz pad od 1%.

### 3.2.3. PLANIRANI PRIHOD – ODJELA BRODSKE LINIJE

Tablica 7. **PRIHOD ODJELA BRODSKE LINIJE, KAMATA I OSTALIH PRIHODA**

<b>PRIHODI ODJELA</b>	<b>Ostvareno 01.-09.2018.</b>	<b>Procjena 2018</b>	<b>Plan 2019</b>	<b>Indeks 2019 vs. 2018</b>
Privezište i vezovi	205.714,30	360.000,00	<b>360.000,00</b>	<b>100</b>
Linija Brodarica - Krapanj	386.035,29	431.035,29	<b>450.000,00</b>	<b>104</b>
Subvencije	250.967,20	334.622,20	<b>330.000,00</b>	<b>99</b>
<b>UKUPNO</b>	<b>842.716,79</b>	<b>1.125.657,49</b>	<b>1.140.000,00</b>	<b>101</b>

Odijel Brodske linije bi trebao porasti za 4% zbog povećanog razvoja turizma otoka Krapanj.

### 3.2.4. PLANIRANI PRIHOD – ODJEL CESTOVNOG PRIJEVOZA ROBE

Tablica 8. **PRIHOD ODJELA CESTOVNOG PRIJEVOZA ROBE**

<b>PRIHODI ODJELA</b>	<b>Ostvareno 01.-09.2018.</b>	<b>Procjena 2018</b>	<b>Plan 2019</b>	<b>Indeks 2019 vs. 2018</b>
Naplata prijevoza	<b>289.052,00</b>	<b>349.052,00</b>	<b>310.000,00</b>	<b>89</b>

U cestovnom prijevozu robe smatramo da će doći do pada od 11% prihoda koji će također biti uzrokovan izgradnjom podzemne garaže, a što će utjecati na cijelokupna zbivanja vezano za staru gradsku jezgru.

### 3.2.5. PLANIRANI PRIHOD – FINANCIJSKO RAČUNOVODSTVENOG ODJELA

Tablica 9. **PRIHOD ODJELA FINANCIJSKO RAČUNOVODSTVENIH POSLOVA**

<b>PRIHODI ODJELA</b>	<b>Ostvareno 01.-09.2018.</b>	<b>Procjena 2018</b>	<b>Plan 2019</b>	<b>Indeks 2019 vs. 2018</b>
Kamate	28.109,08	32.659,08	<b>24.500,00</b>	<b>75</b>
Ostali prihodi	41.284,97	51.284,97	<b>30.000,00</b>	<b>58</b>
<b>UKUPNO</b>	<b>69.394,05</b>	<b>83.944,05</b>	<b>54.500,00</b>	<b>65</b>

Očekivan je i pad kamata (trenutno stanje na tržištu) kao i ostalih prihoda, jer nećemo imati prihode od refundacije za strčno osposobljavanje, pa za 2019. godinu planiramo smanjenje od 35% u odjelu financijsko računovodstvenih poslova.



### 3.2.6. PLANIRANI UKUPNI PRIHOD 2018.

Tablica 10. **UKUPAN PRIHOD**

<b>PRIHODI</b>	<b>Ostvareno 01.-09.2018.</b>	<b>Procjena 2018</b>	<b>2019</b>	<b>Indeks 2019 vs. 2018</b>
Prihodi od prodaje usluga - gotovinsko plaćanje	7.583.740,40	8.783.740,40	7.639.003,00	87
Prihodi od prodaje usluga - bezgotovinsko plaćanje	1.508.066,02	1.733.066,02	1.525.924,00	88
Prihodi od naplaćenih kazni	1.488,64	1.638,64	1.720,00	105
Prihodi od DPK	883.692,80	1.013.692,80	709.584,00	70
Provizija za prodane autobusne karte	604.789,68	784.789,68	788.141,84	100
Peronizacija	951.492,47	1.231.492,47	1.213.453,21	99
Parkiranje autobusa	435.575,76	520.575,76	568.920,00	109
Kolodvorske usluge	222.639,15	282.639,15	287.173,60	102
Naplata garderobe i wc	246.859,20	299.859,20	293.950,00	98
Govorni automat	18.529,68	24.029,68	25.000,00	104
Naplata administrativnih troškova	800,00	800,00	800,00	100
Prihodi od pauk službe	267.320,00	307.320,00	313.466,00	102
Prijevoz brodom	386.035,29	431.035,29	450.000,00	104
Privez brodova	205.714,30	360.000,00	360.000,00	100
Prijevoz tereta-gradska jezgra	289.052,00	349.052,00	310.000,00	89
Iznajmljivanje poslovnih prostora	700.502,64	920.502,64	846.117,60	92
prefakturiranje troškova	153.273,14	198.273,14	180.000,00	91
subvencija	250.967,20	334.622,20	330.000,00	99
Kamate	28.109,08	32.659,08	24.500,00	75
Ostali poslovni prihodi	41.284,97	51.284,97	30.000,00	58
<b>UKUPNO</b>	<b>14.779.932,42</b>	<b>17.461.073,12</b>	<b>15.897.753,25</b>	<b>91</b>

Ukupni prihod će očekivano pasti 9% u odnosu na 2018. godinu radi gradnje podzemne garaže "Poljana".

### 3.3. PLAN RASHODA 2018.

Tablica 11. **PLAN RASHODA**

	<b>RASHODI DRUŠTVA</b>	<b>Ostvareno 01.-09.2018.</b>	<b>Procjena 2018</b>	<b>Plan 2019</b>	<b>Index 2019 /2018</b>
	Sirovine, materijal i sitni inventar	309.035,02	458.235,02	456.000,00	99
	Energija	345.683,13	462.683,13	463.000,00	100
<b>A.</b>	<b>UKUPAN TROŠAK SIROVINA, MATERIJALA, ENERGIJE I SITNOG INVENTARA</b>	<b>654.718,15</b>	<b>920.918,15</b>	<b>920.000,00</b>	<b>100</b>
	Prijevozne usluge	650,00	1.150,00	1.500,00	130
	Poštanske i telefonske usluge	134.048,01	180.048,01	182.000,00	101
	Usluge tekućeg i investicijskog održavanja	435.835,22	533.470,24	404.500,00	76
	Zakupnine	649.799,97	799.404,97	799.502,00	100
	Usluge propagande, reklame, sponzorstva	178.913,30	340.113,30	284.000,00	84
	Intelektualne usluge	440.729,79	576.329,79	400.000,00	69
	Komunalne usluge	232.949,51	308.449,51	316.103,00	102
	Usluge studentskog servisa	96.034,01	96.034,01	50.000,00	52
	Grafičke usluge+ tehnički	33.750,59	56.750,59	41.000,00	72
<b>B.</b>	<b>UKUPNO TROŠKOVI USLUGA</b>	<b>2.202.710,40</b>	<b>2.891.750,42</b>	<b>2.478.605,00</b>	<b>86</b>
	Amortizacija	740.037,22	1.040.037,32	1.000.000,00	96
<b>C.</b>	<b>UKUPNO AMORTIZACIJA</b>	<b>740.037,22</b>	<b>1.040.037,32</b>	<b>1.000.000,00</b>	<b>96</b>
	Naknade troškova radnicima	465.775,30	622.875,30	623.000,00	100
	Troškovi materijalnih prava radnika i potpore	225.978,00	426.478,00	417.500,00	98
	Ugovori o djelu, -naknade članovima NO	92.873,25	123.831,00	123.831,00	100
	Reprezentacija	35.688,10	59.688,10	50.000,00	84
	Porezi koji ne ovise od poslovnog rezultata	13.590,64	18.039,64	18.276,00	101
	Premije osiguranja	110.439,50	118.439,50	120.000,00	101
	Bankarske usluge, provizije i članarine	220.547,54	293.647,54	289.200,00	98
	Ostali troškovi poslovanja	456.826,02	500.028,94	414.500,00	83
<b>D.</b>	<b>UKUPNO OSTALI TROŠK.POSL.</b>	<b>1.621.718,35</b>	<b>2.163.028,02</b>	<b>2.056.307,00</b>	<b>95</b>
	Bruto plaće	6.090.743,05	8.110.743,05	8.150.000,00	101
	Doprinosi na bruto plaće	1.047.781,07	1.394.972,71	1.370.500,00	98
<b>E.</b>	<b>UKUPAN TROŠAK OSOBLJA</b>	<b>7.138.524,12</b>	<b>9.505.715,76</b>	<b>9.520.500,00</b>	<b>100</b>
	Kamate	87.689,44	107.689,44	13.000,00	12
	Donacije	214.000,85	224.050,85	50.000,00	22
	Otpis nenaplaćenih potraživanja		403.000,00	403.000,00	100
<b>F.</b>	<b>UKUPNO</b>	<b>301.690,29</b>	<b>734.740,29</b>	<b>466.000,00</b>	<b>63</b>
	<b>SVEUKUPNO</b>	<b>12.659.398,53</b>	<b>17.269.686,94</b>	<b>16.455.812,00</b>	<b>95</b>

Iz tablice 11. "Plan rashoda" vidljivo je smanjenje ukupnih rashoda za 5% u odnosu na procjenjene rashode za 2018. godinu. Smanjenje rashoda je najvećim dijelom prisutno s obzirom na projekte koje smo stavili za cilj u 2019 godini, te uz smanjenje donacija i sponzorstava.

### 3.4. REKAPITULACIJA PLANIRANIH PRIHODA I RASHODA ZA 2019.GOD

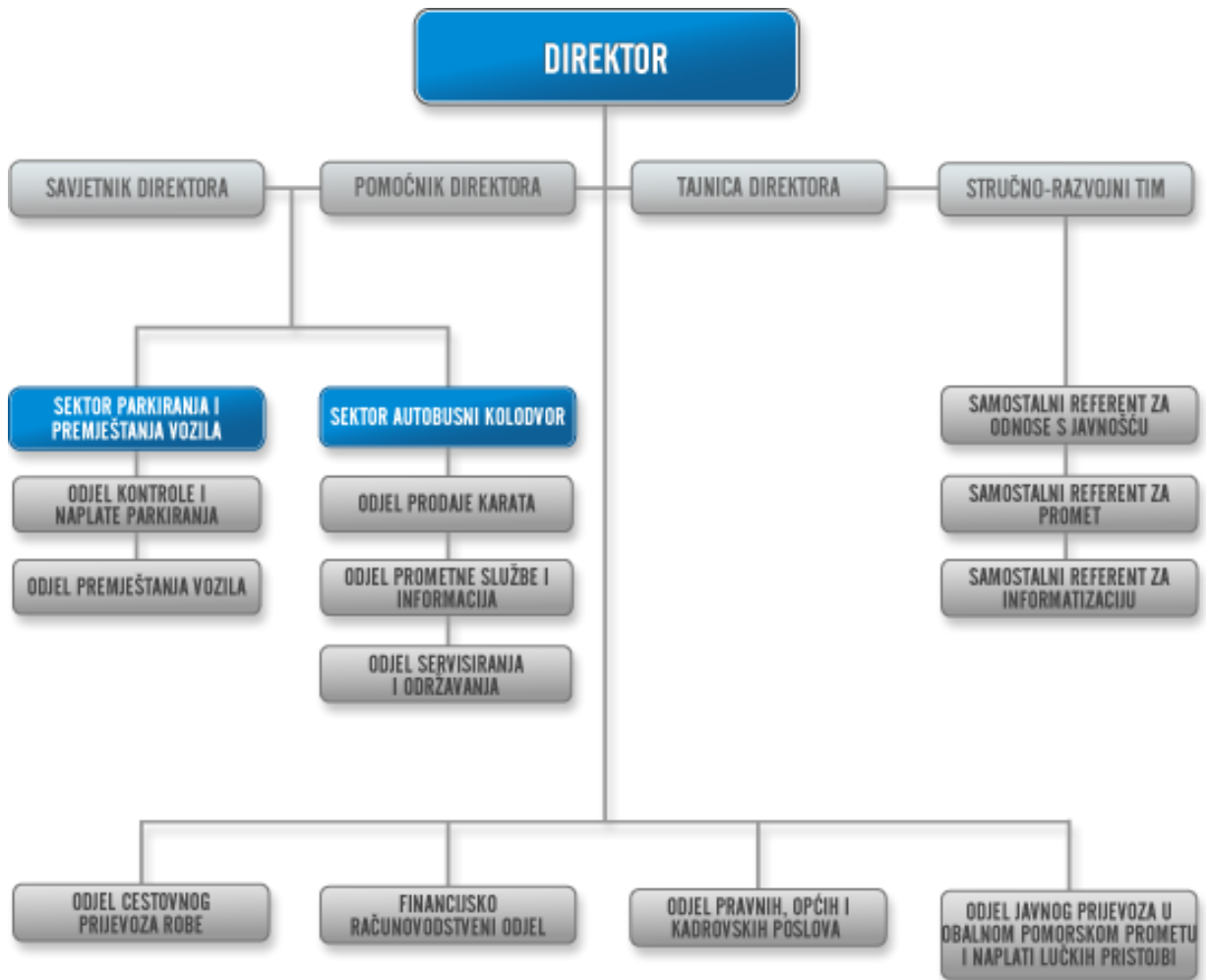
Tablica 12. **REKAPITULACIJA**

Red. br.	OPIS	Ostvareno 1.-09.2018.	Procjena za 2018.	Plan za 2019.
0.	Ukupan prihod	14.779.932,42	17.641.073,12	15.897.753,25
1.	Ukupan rashod	12.659.398,53	17.269.686,92	16.455.812,00
2.	Dobit prije oporezivanja	2.120.533,89	371.386,20	-558.058,75

U 2019. godini planiramo smanjenje ukupnog prihoda za -1.743.319,87 u odnosu na procjenu za 2018. godinu. U najvećem dijelu planiramo pad prihoda u sektoru parkirališta, kao rezultat novog projekata "Poljana". Također je očekivano i smanjenje rashoda, ali i poslovanje sa gubitkom u narednim godinama dok podzemna garaža počne funkcionirati. Ipak će društvo s trenutnim stanjem sredstava na računu nastaviti stabilno funkcionirati u periodu gradnje podzemne garaže. Fokus će biti na rashodima, gdje će se voditi računa prvenstveno o ulaganjima koja će donositi nove prihode.

## 4. PLAN LJUDSKIH RESURSA

### 4.1. ORGANIZACIJSKA STRUKTURA



## 4.2. ODNOS ADMINISTRACIJE U UKUPNOM BROJU

Odnos djelatnika koji rade u administraciji u odnosu na ukupan broj djelatnika je 6%.

**Tablica 13. ODNOS ZAPOSLENIKA PO SEKTORIMA za 2019. GODINU**

Sektori i odjeli	Broj radnika na dan 31.07.'18.	Broj radnika na dan 31.12.'18.	Broj radnika na dan 31.07.'19.	Broj radnika na dan 31.12.'19.	udio po odjelima/ sektorima 31.12.2019.
Uprava i administracija	6	6	6	6	6%
Financije i računovodstvo	10	9	10	9	9%
Pravni,kadrovski i opći poslovi	3	3	3	3	3%
Odjel javnog prijevoza u obalnom, pomorskom prometu i naplati lučkih pristojbi	11	7	11	7	7%
Odjel cestovnog prijevoza robe	4	4	4	4	4%
Sektor parkiranja i premještanja vozila	41	34	40	34	34%
Sektor autobusnog kolodvora	39	37	39	37	37%
<b>UKUPNO</b>	<b>114</b>	<b>100</b>	<b>113</b>	<b>100</b>	<b>100%</b>

## 4.3. PLAN ZAPOŠLJAVANJA ZA 2018.

U sljedećoj poslovnoj godini planiramo zadržati isti broj radnika, te eventualno tijekom sezone zbog povećanog obima poslovanja zaposliti sezonce.

## 5. ZAKLJUČAK

U 2018. godini Društvo je, kao i prethodnih godina, poslovalo uspješno, likvidno je i solventno, te sve svoje obveze izvršava u cijelosti i na vrijeme.

Sukladno svojoj misiji i viziji te u suradnji s Gradom i Gradskim vijećem grada Šibenika kontinuirano se radilo na podizanju nivoa kvalitete usluga koje Društva pruža: parkirališnih usluga, usluga premještanja nepropisno parkiranih vozila, kolodvorskih usluga, te usluga prijevoza putnika u obalnom linijskom pomorskom prometu na relaciji Brodarica – Krapanj, a što je od životne važnosti za naše sugrađane na tom najplićem hrvatskom otoku. Kvaliteta naših usluga na zavidnoj je razini i tu slijedimo najsuvremenije trendove kako u tehnologiji tako i u načinu djelovanja naših djelatnika, jer naš cilj je jasan : "Biti na usluzi građanima i raditi na dobrobit našeg grada".

Naime, Gradski parking d.o.o. aktivno je pomagao sve značajnije gradske manifestacije, kulturne, sportske, humanitarne: MDF, Šibenske šansone i slično. Također Društvo je ulagalo u sponzorstva sportskih klubova radi stvaranja boljeg imidža ali i radi brige o mladim naraštajima. Sve aktivnosti Društva su podređene razvoju grada Šibenika i društveno odgovornom poslovanju.

U 2019 godini ćemo smanjiti na minimum sponzorstva i donacije zbog velikog projekta "Poljana" s kojim idemo u realizaciju. Zahvala cijelom timu ljudi koji je kroz 2017 i 2018 godinu aktivno radio na pripremi cjelokupnog projekta do faze potpisivanja ugovora za izvođače radova i pripreme za realizaciju u 2018 godini. Unatoč projekciji gubitka u 2019. godini poslovanje će biti stabilno zbog akumuliranih sredstava na računu iz prijašnjih razdoblja.

DIREKTOR:

Goran Bulat, mag.oec.

---